

*"fer una escola on s'ensenyi bé a llegir i a escriure; on el mestre no faci discursos i treballi amb l'alumne en col·laboració cordial; on penetrin totes les vibracions del món i de la vida: natura, art, aspiracions socials; on el personal docent aprengui a prestar-se una cooperació cordial; on s'estableixi una tolerància per a totes les idees i una rectitud de consciència que li doni una alta tonalitat ètica".*

*Rosa Sensat*

*"L'educació de qualitat fomenta la creativitat i el coneixement i garanteix l'adquisició de les competències bàsiques alfabètiques i aritmètiques, així com de competències analítiques, de resolució de problemes i altres competències cognitives, interpersonals i socials d'alt nivell. A més, l'educació de qualitat propicia el desenvolupament de les competències, els valors i les actituds que permeten als ciutadans tenir vides saludables i plenes, prendre decisions fonamentades i respondre als reptes locals i globals mitjançant l'educació per al desenvolupament sostenible i l'educació per a la ciutadania global."*

Declaració d'Incheon del Fòrum Mundial d'Educació, organitzat per la UNESCO al 2015

1. INTRODUCCIÓ	5
2. DEFINICIÓ INSTITUCIONAL (Qui som)	6
2.1. Raó de ser i visió del centre educatiu.	6
2.2. Trets d'identitat i caràcter propi.	6
2.4. Prioritats derivades del context escolar.	12
3. OBJECTIUS DE CENTRE (Què pretenem)	13
3.1. Justificació dels objectius / Prioritats educatives.	13
3.2. Objectius del centre en relació al desenvolupament, aprenentatges i resultats acadèmics dels alumnes.	13
3.4. Objectius del centre en relació a la vinculació amb l'entorn.	16
4. CONCRECIÓ I DESENVOLUPAMENT DEL PROJECTE (Com ho fem)	18
4.1. Criteris d'organització pedagògica.	18
4.1.1. Criteris per concretar el currículum.	18
4.1.2. Criteris metodològics.	18
4.1.3. Criteris organitzatius (confecció de grups i agrupaments de l'alumnat, organització del temps, de la biblioteca i d'altres espais específics, assignació i formació del professorat...)	19
4.1.4. Criteris d'avaluació de l'alumnat.	19
4.1.5. Criteris per a l'atenció inclusiva a la diversitat (alumnat amb discapacitats, trastorns d'aprenentatge i altes capacitats).	20
4.1.6. Criteris per al seguiment i l'orientació de l'alumnat (PAT).	23
4.2. Criteris d'estructura organitzativa i de gestió.	23
4.2.1. Òrgans de govern i de coordinació.	23
4.2.2. Participació de la comunitat educativa.	31
4.2.3. Promoció de la convivència i gestió de conflictes.	47
4.2.4. Elaboració i l'actualització de documents de gestió.	47
4.2.5. Serveis escolars (menjador, acollida matinal o de tarda ...)	47
4.3. El Projecte Lingüístic.	47

5. AVALUACIÓ (Com ho avaluem)	48
5.1. Mecanismes d'avaluació.	48
6. APROVACIÓ I DIFUSIÓ DEL PEC.	48

## 1. INTRODUCCIÓ

La Llei d'Educació de Catalunya (LEC)<sup>1</sup>, defineix el projecte educatiu com la màxima expressió de l'autonomia dels centres educatius, recull la identitat del centre, n' explicita els objectius, n'orienta l'activitat i hi dóna sentit amb la finalitat que els alumnes assoleixin les competències bàsiques i el màxim aprofitament educatiu. El projecte educatiu incorpora el caràcter propi del centre.

El Decret d'autonomia dels centres educatius<sup>2</sup>, a l'art. 5, determina que el projecte educatiu ha de contenir com a mínim: els criteris d'organització pedagògica, els indicadors de progrés, la concreció i el desenvolupament del currículum, els criteris que defineixen l'estructura organitzativa i el projecte lingüístic.

D'acord amb aquest marc legal l'Escola Goar elabora el seu Projecte Educatiu de Centre en línia amb la visió, la missió i els valors compartits amb la xarxa d'escoles de Creixen Educació.

Creixen Educació<sup>3</sup>, titular de l'Escola Goar, és una cooperativa de segon grau formada per les cooperatives Suara, Escola Sant Gervasi Cooperativa i Abacus.

---

<sup>1</sup> [Llei 12/2009, de 10 de juliol, d'educació.](#)

<sup>2</sup> [Decret 102/2010, de 3 d'agost, d'autonomia dels centres educatius.](#)

<sup>3</sup> <https://www.creixen.coop/>

## 2. DEFINICIÓ INSTITUCIONAL (Qui som)

### 2.1. Raó de ser i visió del centre educatiu.

La missió o raó de ser de l'escola Goar és contribuir a la construcció d'un model educatiu inspirat en els valors cooperatius que s'anticipi als reptes de futur i doni una resposta centrada en les persones.

La visió o allò en què el centre vol ser en el futur és una escola arrelada al territori amb un model d'excel·lència educativa basat en la innovació.

L'arrelament al territori ha de fer que els nostres alumnes s'estimin la ciutat i el país on viuen, se sentin implicats en la seva societat i compromesos en la cura del seu patrimoni cultural i natural.

La innovació i l'excel·lència educativa ha de fer els nostres alumnes capaços de fer front als reptes del futur gràcies a la seva creativitat, capacitat d'associar-se i competències.

Els valors de l'escola són el conjunt de valors cooperatius, que són universals i útils per a desenvolupar-se en el nostre entorn; gestió democràtica, autoajuda, responsabilitat social i ambiental, justícia, equitat, solidaritat, transparència i honestedat.

Aquests valors han d'estar incorporats en les pràctiques educatives de l'escola amb la intenció que els nostres alumnes els incorporin a la seva ètica i esdevinguin ciutadans lliures i responsables, aptes per a viure i contribuir a una societat democràtica, socialment justa i ambientalment sostenible.

### 2.2. Trets d'identitat i caràcter propi.

L'escola Goar, de titularitat privada però sostinguda amb fons públics, és plenament conscient que la seva raó de ser és la de donar un servei públic de qualitat i assumeix completament els principis rectors establerts a l'article 2 de la Llei d'Educació de Catalunya, en el marc de valors de la Constitució i l'Estatut d'Autonomia. En conseqüència l'Escola Goar fa seus els principis generals següents:

- a) El respecte dels drets i els deures que deriven de la Constitució, l'Estatut i la resta de legislació vigent.
- b) La transmissió i la consolidació dels valors propis d'una societat democràtica: la llibertat personal, la responsabilitat, la solidaritat, el respecte i la igualtat.
- c) La universalitat i l'equitat com a garantia d'igualtat d'oportunitats i la integració de tots els col·lectius, basada en la co-responsabilitat de tots els centres sostinguts amb fons públics.
- d) El respecte de la llibertat d'ensenyament, la llibertat de creació de centres, la llibertat d'elecció entre centres públics o centres altres que els creats pels poders públics, la llibertat de càtedra del professorat i la llibertat de consciència dels alumnes.

- e) El pluralisme.
- f) La inclusió escolar i la cohesió social.
- g) La qualitat de l'educació, que possibilita l'assoliment de les competències bàsiques i la consecució de l'excel·lència, en un context d'equitat.
- h) El conreu del coneixement de Catalunya i l'arrelament dels alumnes al país, i el respecte a la convivència.
- i) El respecte i el coneixement del propi cos.
- j) El foment de la pau i el respecte dels drets humans.
- k) El respecte i la preservació del medi ambient i el gaudi respectuós i responsable dels recursos naturals i del paisatge.
- l) El foment de l'emprenedoria.
- m) La coeducació i el foment de la igualtat real i efectiva entre dones i homes.
- n) L'afavoriment de l'educació més enllà de l'escola.
- o) L'educació al llarg de la vida.
- p) El respecte del dret de mares i pares perquè llurs fills rebin la formació religiosa i moral que vagi d'acord amb llurs conviccions.
- q) L'exclusió de qualsevol mena de proselitisme o adoctrinament.

Així mateix l'Escola Goar fa igualment seus els principis específics següents pels quals es regeix tot el sistema educatiu de Catalunya d'acord amb l'apartat 2 de l'article 2n de la LEC:

- a) La formació integral de les capacitats intel·lectuals, ètiques, físiques, emocionals i socials dels alumnes que els permeti el ple desenvolupament de la personalitat, amb un ensenyament de base científica, que ha d'ésser laic, d'acord amb l'Estatut, en els centres públics i en els centres privats en què ho determini llur caràcter propi.
- b) La vinculació entre pensament, emoció i acció que contribueixi a un bon aprenentatge i condueixi els alumnes a la maduresa i la satisfacció personals.
- c) La capacitació cultural, científica i tècnica que permeti als alumnes la plena integració social i laboral.
- d) L'habilitació per a l'aprenentatge permanent.
- e) L'estímul i el reconeixement de l'esforç i la valoració del rigor, l'honestedat i la constància en el treball.
- f) La capacitació per a exercir activament la ciutadania.
- g) L'aplicació general de criteris i procediments d'avaluació.

- h) La competència per a la utilització autònoma i creativa dels sistemes digitals.
  - i) La competència per a l'anàlisi i la contrastació de tota la informació, sigui quin sigui el mitjà de transmissió.
- Igualment l'escola Goar fa seus els principis organitzatius del sistema educatiu enunciats a l'apartat 3 de l'article 2n de la LEC:
- a) El funcionament integrat i la gestió descentralitzada.
  - b) La flexibilitat suficient per anar-se adaptant a les necessitats canviants de la societat.
  - c) L'autonomia de cada centre.
  - d) La participació de la comunitat educativa.
  - e) La promoció del reconeixement social i professional del professorat.
  - f) El compromís de les famílies en el procés educatiu i l'estímul i el suport per a fer-lo possible.
  - g) La programació de les necessitats educatives territorialment i socialment equilibrada que emmarca tots els centres sostinguts amb fons públics.
  - h) La col·laboració, la cooperació i la coresponsabilització amb els ajuntaments i altres administracions públiques.

L'Escola Goar forma part de la xarxa d'escoles Creixen. Participa de la construcció d'un model educatiu inspirat en els valors cooperatius que vol anticipar-se als reptes de futur i donar una resposta basada en les persones.

La nostra escola està alineada amb els trets d'identitat de Creixen educació que són els següents:

#### Personalitzada

La més important raó de ser del nostre projecte educatiu és cada alumne en particular. Totes les accions que articulen les escoles de Creixen han d'incidir de manera individual, propera i adaptada en cadascun dels alumnes. Prioritzem el desenvolupament de totes les potencialitats de cada alumne, estimulant el seu creixement intel·lectual, emocional i social.

#### Compromesa

L'educació només és possible quan parteix del ferm compromís de tota la nostra comunitat envers el bon creixement d'infants i joves. Aquest compromís ha de ser integrador entre professionals, famílies i agents de l'entorn social, econòmic i cultural. És des d'aquest compromís integrador que l'educació pot assolir la seva dimensió transformadora i transcendent.

#### Responsable

Fomentem la sostenibilitat social, econòmica i mediambiental en tots els àmbits de la vida escolar mitjançant el currículum, l'organització i la participació, la gestió del centre i la implicació amb l'entorn.



#### Cooperativa

Entenem la cooperació com un model d'organització del treball que allibera les potencialitats de creixement de les persones i genera realitats col·lectives més enriquidores. Les escoles de Creixen, tant en la seva gestió com en l'acció pedagògica, s'inspiren en aquest model. Alhora, creen espais de cooperació i participació entre tots els membres de la comunitat educativa: Incidim especialment en l'organització i la gestió del treball cooperatiu entre els nostres alumnes, especialment en el foment de l'emprenedoria.

#### Innovadora

Preparar els ciutadans de demà no és possible sense una actitud molt desperta i emprenedora per part de l'organització escolar i els seus professionals. Les escoles Creixen ha de possibilitar els millors i més nous recursos tecnològics, didàctics i metodològics per fer més eficient i rica la seva missió.

#### Ciència

Promovem una concepció científica de la realitat, fomentant els processos de lògica i raonament. La formació científica experimental es fomenta a totes les etapes, seguint en essència el mètode científic. Potenciem l'esperit de recerca, l'observació, la manipulació i el raonament sobre els fenòmens i la realització d'activitats que portaran a l'alumnat al progressiu descobriment de l'entorn assegurant un aprenentatge significatiu.

#### Projecte lingüístic

Les escoles Creixen aposten per la riquesa lingüística amb el seu alumnat, que surt amb amplis coneixements de català, castellà i anglès, així com altres llengües estrangeres, com el francès o l'alemany. Aquestes llengües esdevenen part del teixit cultural de les escoles Creixen i conviuen en harmonia amb el català com a llengua vehicular.

#### Saludable

Les escoles Creixen acompleixen la seva missió en la mesura que és un espai de creixement saludable que fomenta el benestar i la felicitat dels seus membres. Promovem unes escoles que cerquen el benestar de la comunitat educativa tenint cura dels espais, de les persones i de l'organització.

#### Més enllà d'una escola

Les escoles Creixen són un espai de creixement més enllà de l'activitat curricular. En aquest sentit ofereixen un amplí ventall d'experiències tant per als alumnes com per a les seves famílies i entorn proper. Les escoles Creixen esdevenen així un centre social, cultural, esportiu... que s'adapta a les necessitats horàries dels seus membres.

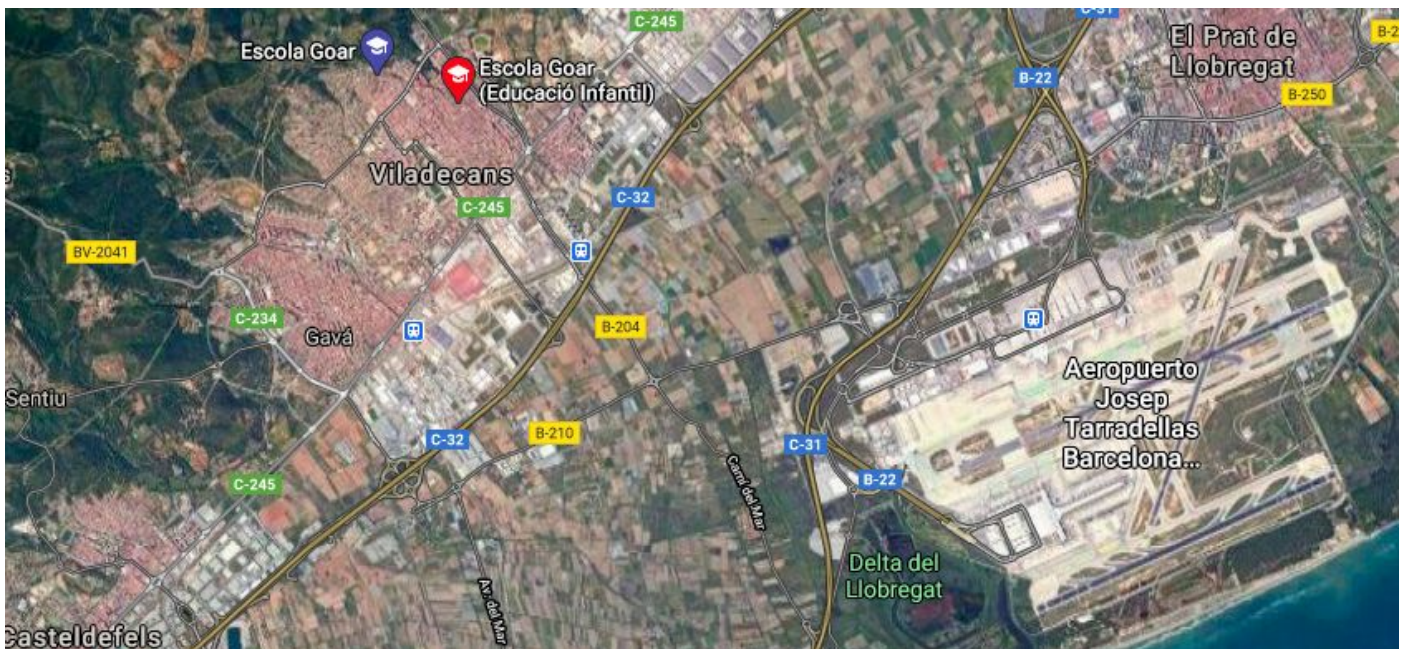
### **2.3. Característiques del context escolar (perfils familiars i de l'alumnat, característiques de l'entorn escolar).**

L'escola Goar és un centre de tipologia B, una escola concertada de dues línies de P-3 a 2n de Batxillerat. Es troba a la comarca del Baix Llobregat, a l'extrem muntanya del municipi de Viladecans, al barri de Mas Ratés. Es tracta d'un barri residencial de classe mitjana, amb construccions de blocs de pisos baixos i torres. És el menys poblat dels tretze barris de

Viladecans, amb 2317 habitants dels 66371 que viuen a la ciutat. Té una mitjana d'edat de 42 anys, lleugerament superior a la mitjana de Viladecans, que és de 40,36 anys.

Tanmateix està a una distància curta de zones comercials i línies d'autobusos així com d'altres equipaments públics.

Viladecans és una població que creix, amb un saldo migratori positiu (483 persones) i un creixement natural també positiu (178 nounats). La població infantil, per sota dels quinze anys, representa el 18,61% de la població, i els joves entre 16 i 24 anys són el 8,77 %.<sup>4</sup>



Les famílies de l'escola són gairebé totes residents al mateix barri o zones properes a l'escola, només un nombre reduït es desplaça des de zones allunyades de la mateixa ciutat o des de Sant Climent del Llobregat.

El 78% dels pares i mares de l'escola tenen el castellà com a llengua materna, un 18% el català i un 4% altres llengües. Les famílies provinents d'altres països són molt poques.

L'ajuntament de Viladecans disposa d'un Projecte Educatiu de Ciutat ric i molt elaborat.

L'escola participa del marc polític que és el Consell Municipal d'Educació. De les cinc comissions de treball que formen el Pla Local per a la Millora de l'Èxit Educatiu, l'escola participa en tres:

---

<sup>4</sup> Informe Indicadors Demogràfics Núm.2 25/04/2018

La Xarxa local transició escola-treball: Viladecans per l'èxit educatiu<sup>5</sup>, on es treballa per la diversificació curricular i l'orientació i acompanyament en el procés de preinscripció als ensenyaments post-obligatoris. Aquest servei local té una sèrie de projectes en els que l'escola participa:

- El projecte òrbita que permet, a partir de 3r d'ESO, fer unes hores de l'horari lectiu en un centre de treball.
- El projecte Mart XXI en què els alumnes fan una sèrie d'activitats relacionades amb la ciència i la tecnologia al campus de la Universitat Politècnica de Catalunya al Baix Llobregat.
- El projecte Talent a les Aules Gavà-Viladecans, en què es presenten projectes d'emprenedoria de grups d'alumnes de diversos instituts i centres educatius de secundària.
- Cultura emprenedora a primària, que consisteix en la creació d'una cooperativa per classe escollir el producte que hi comercialitzaran, dissenyar la imatge corporativa, fer-ne difusió i comunicació, produir el producte i vendre'l durant la Mostra d'Entitats de Viladecans al mes de maig. A més, els beneficis els destinen a un projecte d'interès social i després avaluen la feina feta.

El pla educatiu d'entorn, concretament en la Comissió del Pla Català d'Esport a l'Escola que estableix acords de col·laboració entre centres i entitats esportives de la ciutat.

El Pla de suport a l'escolarització i prevenció de l'absentisme, que forma els orientadors dels centres perquè facin extensiu el protocol d'actuació davant d'aquestes situacions.

---

<sup>5</sup> <https://www.viladecans.cat/ca/xarxa-local-de-transicio-escola-treball>

## 2.4. Prioritats derivades del context escolar

La primera prioritat derivada del context escolar és **garantir l'assoliment de les competències** de tots els àmbits al final de les etapes educatives, especialment al final de la secundària obligatòria garantir l'acreditació de l'ESO i orientar per evitar l'abandonament escolar prematur i facilitar la transició a estudis i formació post-obligatòria.

Per aconseguir-ho dipositem **altes expectatives** en tots i cadascun dels alumnes pel que fa a la seva projecció acadèmica i professional futura.

Generem un vincle de les famílies amb la institució i els seus professionals, basat en la **confiança i el reconeixement mutu**, per a poder acompanyar-les. Aquesta vinculació cal aconseguir-la amb una comunicació sovintejada i de qualitat, en el sentit d'oferir una retroacció rica sobre els assoliments, les dificultats de l'alumnat i les vies de millora.

L'escola és la primera instància de socialització més enllà de l'àmbit familiar. El desenvolupament de les habilitats socials i especialment de l'empatia i el respecte són claus des de l'etapa infantil. La creació d'un **ambient de respecte**, on cadascú es pugui expressar lliurement, des de la seva identitat sentida, sense cap rastre de discriminació o coacció de cap tipus és essencial. Vetllem perquè tot l'alumnat se senti acollit i reconegut a l'escola.

Donats els usos lingüístics de la nostra població, els nostre alumnat té una manca d'exposició a la llengua catalana fora de l'escola; en el seu àmbit familiar i social, en el seu consum de productes audiovisuals. Així l'escola és, per a la majoria, l'únic lloc on hi ha la possibilitat d'escoltar i parlar en català i per tant, d'adquirir competència lingüística en aquesta llengua i esdevenir **bilingües**. L'assoliment de la competència lingüística en ambdues llengües catalana i castellana és una prioritat.

Encara més enllà, l'adquisició de plenes competències comunicatives en llengua anglesa és també una prioritat derivada del context internacional. En el marc d'aquesta educació multilingüe també introduïm l'alumnat en el coneixement d'una segona llengua estrangera; francès o alemany.

També és una prioritat el domini de llenguatges de programació i en aquest sentit desenvolupem una programació de robòtica i programació des d'infantil a batxillerat.

El raonament científic, el coneixement basat en evidències i el pensament lògic són també prioritats que impregnen tots els àmbits i especialment el científic. És prioritari que l'alumnat sigui capaç de formular hipòtesis i fer-ne la comprovació a partir de l'experimentació seguint el mètode científic.

### **3. OBJECTIUS DE CENTRE (Què pretenem)**

#### **3.1. Justificació dels objectius / Prioritats educatives.**

A l'hora de definir els objectius a assolir hem tingut en compte els objectius del sistema educatiu català recollits en l'ofensiva de país a favor de l'èxit escolar, l'estratègia educativa europea pel 2020 i els objectius pel desenvolupament sostenible de les Nacions Unides.

En línia amb els objectius estratègics de l'escola i l'autonomia pedagògica i de gestió de recursos, l'Escola Goar prioritza 4 eixos d'actuació:

- El desenvolupament de pràctiques experimentals, la recerca i l'ús del mètode científic per a construir un coneixement racional del món que ens envolta.
- L'adquisició de la competència digital en la gestió de les dades i els llenguatges de programació.
- La competència comunicativa i lingüística en tots els registres de les llengües catalana i castellana, l'acreditació externa del domini de la llengua anglesa i el coneixement d'una segona llengua estrangera; francès o alemany.
- La formació en els valors universals del cooperativisme i l'emprenedoria social a partir de l'autogestió democràtica, l'equitat, l'autoajuda, la solidaritat, la igualtat, la honestat i el respecte.

Tots quatre eixos són coherents amb la missió de l'escola, donen resposta a les necessitats revelades per l'anàlisi i es despleguen en els objectius dels diversos àmbits tot concretant-se en estratègies i accions concretes.

#### **3.2. Objectius del centre en relació al desenvolupament, aprenentatges i resultats acadèmics dels alumnes.**

El propòsit de l'escola és el desenvolupament de competències per la vida per poder donar resposta als reptes individuals i col·lectius. Integrant els quatre pilars bàsics de l'aprenentatge:

**Aprendre a conèixer:** Desenvolupar les eines cognitives necessàries per a comprendre millor el món, les seves complexitats i donar respostes futures.

**Aprendre a fer:** Desenvolupar les habilitats que permetin a les persones participar efectivament en la societat del coneixement, la qual cosa també suposa saber treballar en equip.

**Aprendre a conviure:** Desenvolupar les actituds i valors que fonamenten els drets humans, la igualtat de gènere, els principis democràtics, el respecte i l'entesa intercultural, el desenvolupament sostenible i la pau a tots els nivells de la societat i de les relacions humanes.

**Aprendre a ser:** Desenvolupar en les persones de manera integral el seu màxim potencial psicosocial, afectiu i físic.

L'objectiu de centre a nivell pedagògic és anar cap a pràctiques educatives més competencials i no tan centrades en la transmissió de continguts descontextualitzats; les pràctiques científiques i tecnològiques més significatives i la creació de productes pedagògics presentats per part dels alumnes en el marc del treball per projectes són els camins que ens hi poden menar.

Per a assolir aquest objectiu cal un pla formatiu de centre per a capacitar i acompanyar els docents en el disseny d'activitats d'aprenentatge competencials, les pràctiques de l'avaluació formativa i formadora i l'ús de recursos digitals que faciliten la recerca d'informació, el treball cooperatiu i la presentació dels productes pedagògics elaborats.

L'objectiu demana també estratègies de potenciació de les practiques científiques de recerca i experimentació, el foment de la competència comunicativa i el creixement de les pràctiques tecnològiques.

L'objectiu de centre a nivell curricular és millorar la competència dels alumnes en llengües estrangeres a partir d'un model d'ensenyament plurilingüe i d'acord amb el marc europeu de referència. Els resultats d'anglès a les CCBB és força bo, malgrat tot la comunitat educativa té com a preocupació i prioritat la millora de la competència en llengües estrangeres. Cal fomentar l'ús de l'anglès oral mantenint les hores d'AICLE que ja es fan i certificar el nivell dels alumnes d'acord amb el marc europeu de referència. L'objectiu de millora educativa està centrat en les llengües estrangeres perquè aquest és el que manca per assolir dels 5 objectius del Pla "Ofensiva de país en favor de l'èxit educatiu"<sup>6</sup>. Els altres quatre objectius que es refereixen a percentatges d'alumnes en franges altes i d'assoliment de les CCBB, d'abandonament i de certificació de l'ESO han estat assolits abans del desembre del 2018, d'acord amb les previsions del pla de govern pel sistema educatiu català.

L'objectiu de centre en l'àmbit organitzatiu és fomentar els valors i principis del cooperativisme en la comunitat educativa, les seves formes d'organització i l'emprenedoria socialment i mediambientalment responsables.

L'escola Goar és de titularitat cooperativa i fa seus els valors universals del cooperativisme i els incorpora a la seva pràctica quotidiana: gestió democràtica, autoajuda, responsabilitat social i ambiental, justícia, equitat, solidaritat, transparència i honestat. Això implica donar continuïtat al model en tots els àmbits on tenim influència, des de l'organització del treball en grup dels alumnes fins a les associacions de famílies de l'escola. L'actuació del centre no pot entrar mai en contradicció amb aquests valors i les aliances amb altres entitats o la selecció de proveïdors té en compte de prioritzar sempre les cooperatives per assegurar impactes socials i mediambientals positius.

Cal impulsar les cooperatives escolars de primària i tots els cursos de secundària que aterren un dels 17 Objectius pel Desenvolupament Sostenible de la UNESCO a la realitat propera, així com també col·laborar i facilitar el desenvolupament de la Cooperativa de Consum de pares i mares que contribueix als projectes d'innovació de l'escola.

---

<sup>6</sup> [Pla per a la reducció del fracàs escolar a Catalunya 2012-2018](#). Pàg. 23

### 3.3. Objectius del centre en relació a la cohesió social (inclusió, equitat i coeducació).

Entenem la coeducació com l'acció educativa fonamentada en el reconeixement de les potencialitats i individualitats de les nenes i els nens, i de les noies i els nois, independentment del seu sexe, orientació afectiva-sexual, identitat o expressió de gènere, potenciant així la igualtat real d'oportunitats. La coeducació cerca l'eliminació de tota mena de discriminació per raó de gènere, sexe o orientació afectiva-sexual i el respecte de la diversitat de l'alumnat. La coeducació proporciona, tant a l'alumnat com al professorat i a tota la comunitat educativa, estratègies que poden modificar les relacions de poder, d'abús i de limitacions estereotipades per a cada gènere i transformar-les en relacions més justes i plurals. Aquesta acció educativa requereix un canvi de mirada que permeti revisar l'enfocament dels continguts, els mètodes d'ensenyament i també els aspectes organitzatius. Caldrà dissenyar intervencions socioeducatives que sensibilitzin tota la comunitat educativa per tal que es prengui consciència dels elements que generen desigualtats per raó de gènere, sexe o orientació afectiva-sexual i, per tant, esdevinguin agents de transformació. Una bona acció coeducadora, tant en l'àmbit de centre com d'aula i entorn, és fonamental per prevenir la violència masclista o per motius d'orientació afectiva-sexual, d'identitat o d'expressió de gènere, per reduir conductes de risc i per facilitar la detecció prematura de relacions abusives.

L'Equitat és un valor fonamental de l'escola, que ofereix més suport a qui més ho necessita per a garantir iguals oportunitats a tothom. En aquest marc aterrem el decret d'inclusió<sup>7</sup> amb mesures universals per a tot l'alumnat i mesures addicionals o intensesives per als alumnes amb necessitats específiques de suport educatiu (NESE). La Comissió d'Atenció a la Diversitat establirà la intensitat i els tipus de suports. L'orientador i la orientadora del centre coordinaran les hores que fan els docents d'atenció a la diversitat i en supervisaran els objectius i activitats proposades per assolir-los. Així mateix gestionaran el suport dels vetlladors/res del centre.

La direcció, els caps d'etapa i els orientadors es reuneixen amb la referent de l'EAP quinzenalment els dimarts. Els objectius i actuacions prioritàries de l'EAP a l'escola són:

Estructurar un sistema de xarxes de treball i d'aprenentatge entre els centres per tal de compartir objectius, recursos, capacitats i posar en valor pràctiques d'èxit educatiu a tots els centres del país i impulsar una política educativa centrada en sumar esforços, que garanteixi l'aprenentatge entre iguals i elimini qualsevol competència entre centres.

Generar les condicions necessàries per assegurar la inclusió i combatre la segregació amb l'objectiu de garantir el dret a l'educació en igualtat d'oportunitats i eliminar radicalment tot tipus de violència.

Desplegar un model educatiu que reforci la participació activa de les famílies en l'educació dels fills i filles, la coresponsabilitat dels ajuntaments amb l'Administració educativa i la interconnexió amb l'entorn, capaç de donar resposta comunitària als reptes educatius.

Consolidar el model lingüístic del país, potenciant la llengua catalana com a vehicular dins un projecte plurilingüe i intercultural.

---

<sup>7</sup> [DECRET 150/2017, de 17 d'octubre, de l'atenció educativa a l'alumnat en el marc d'un sistema educatiu inclusiu.](#)

Estendre la innovació en el procés d'ensenyament i aprenentatge, amb base científica, i amb l'impuls de la cultura avaluadora, com a motor de millora i de transformació educativa.

Promoure un model de professorat competent i compromès amb el projecte educatiu del centre, que exerceixi un lideratge orientat a la qualitat i a la millora de tot l'alumnat.

### 3.4. Objectius del centre en relació a la vinculació amb l'entorn.

Ens plantejarem tres grans objectius de centre en relació a la vinculació amb l'entorn:

Afavorir les relacions entre el centre i l'entorn socio-cultural per fer possible un ensenyament a partir del coneixement del medi.

Participar en les activitats culturals i educatives, en general, proposades per institucions sempre que siguin coherents amb la Programació General Anual i hi puguin tenir cabuda.

Promoure relacions internacionals amb altres centres o institucions, com ara projectes Erasmus+, etwinning, Misti<sup>8</sup>, intercanvis amb Treguiers<sup>9</sup> (França) i Göttingen<sup>10</sup> (Alemanya), estades a l'estranger (Regne Unit o Irlanda).

L'ajuntament de Viladecans disposa d'un Projecte Educatiu de Ciutat ric i molt elaborat. L'escola participa del marc polític que és el Consell Municipal d'Educació. De les cinc comissions de treball que formen el Pla Local per a la Millora de l'Èxit Educatiu, l'escola participa en tres:

La Xarxa local transició escola-treball<sup>11</sup>: Viladecans per l'èxit educatiu, on es treballa per la diversificació curricular i l'orientació i acompanyament en el procés de preinscripció als ensenyaments post-obligatoris. Aquest servei local té una sèrie de projectes en els que l'escola participa:

- El projecte òrbita que permet, a partir de 3r d'ESO, fer unes hores de l'horari lectiu en un centre de treball.

- El projecte Mart XXI en què els alumnes fan una sèrie d'activitats relacionades amb la ciència i la tecnologia al campus de la Universitat Politècnica de Catalunya al Baix Llobregat.

- El projecte Talent a les Aules Gavà-Viladecans, en què es presenten projectes d'emprenedoria de grups d'alumnes de diversos instituts i centres educatius de secundària.

El pla educatiu d'entorn, concretament en la Comissió del Pla Català d'Esport a l'Escola que estableix acords de col·laboració entre centres i entitats esportives de la ciutat.

El Pla de suport a l'escolarització i prevenció de l'absentisme, que forma els orientadors dels centres perquè facin extensiu el protocol d'actuació davant d'aquestes situacions.

---

<sup>8</sup> [MIT International Science and Technology Initiatives](#)

<sup>9</sup> <https://www.collegesaintyvestreguier.fr/>

<sup>10</sup> [Max Planck Gymnasium](#)

<sup>11</sup> <https://www.viladecans.cat/ca/xarxa-local-de-transicio-escola-treball>



## **4. CONCRECIÓ I DESENVOLUPAMENT DEL PROJECTE (Com ho fem)**

### **4.1. Criteris d'organització pedagògica.**

#### **4.1.1. Criteris per concretar el currículum.**

La principal estratègia per a concretar el currículum és l'establiment d'objectius d'aprenentatge per a cada matèria i trimestre. Aquests objectius d'aprenentatge aterren les competències i integren els continguts claus.

Els objectius han de culminar en algun producte pedagògic; text, presentació, dossier, pòster, vídeo, maqueta, obra artística, projecte tecnològic ... que doni sentit a la seqüència de pràctiques o activitats.

Els objectius d'aprenentatge de cada matèria s'han de distribuir al llarg de l'etapa per anar escalant el coneixement i les habilitats, i també s'han de contrastar entre les diverses matèries per evitar-ne la reiteració o per integrar-los en projectes interdisciplinars o globalitzadors.

L'avaluació del grau d'assoliment dels objectius d'aprenentatge ha de modificar la seqüència didàctica, si escau, en les programacions d'aula.

Cal assegurar que l'alumnat conegui bé quin és l'objectiu d'aprenentatge proposat i rebí una retroacció clara sobre a quina distància es troba d'assolir-lo i què li cal fer per aproximar-s'hi. L'assoliment de l'objectiu per part de l'alumnat ha de requerir el domini de les competències associades i el coneixement dels continguts.

#### **4.1.2. Criteris metodològics.**

L'acompanyament tutorial és clau en el nostre projecte educatiu. El tutor/a estableix un vincle a l'alumne/a i més enllà del suport en qüestions acadèmiques acompanya el creixement personal de l'infant o adolescent. A partir de fulls de seguiment tutorial i de la comunicació constant amb la família treballem l'autoconeixement a partir de l'autoimatge, les il·lusions i les esperances, les pors i les angoixes, les capacitats i les dificultats de cadascú.

A partir d'aquest coneixement establim objectius personalitzats de millora i superació i els acompanyem al llarg de tota l'etapa infantil o cicles de dos anys de primària. A secundària establim un sistema de tutors personals amb una ràtio més baixa de l'habitual per a garantir un seguiment més proper.

Saber fer o desenvolupament de la memòria implícita o procedimental a partir de l'hàbit, que permet desenvolupar habilitats. La lectura, l'escriptura, la competència comunicativa, l'aplicació del mètode científic (observació, hipòtesi, experimentació, anàlisi de resultats i conclusions), les habilitats motrius o les competències digitals són desenvolupades a partir de l'exposició de l'alumnat a reptes i l'entrenament per donar-hi resposta de manera adequada.

L'adquisició de coneixements o memòria explícita a partir de l'aprenentatge actiu, en el sentit que l'estudiant busqui activament el significat de l'objecte d'aprenentatge tot tractant de relacionar-lo amb els seus coneixements previs. Pensar sobre el significat d'alguna cosa és la

manera d'aprendre-la. Ho fem quan posem exemples, imaginem conseqüències del que hem après, comparem amb altres conceptes, analitzem semblances i diferències, imaginem aplicacions o intentem resoldre un problema a partir d'allò après, busquem patrons i en definitiva donem significat a allò après.

Elaborar (pensar sobre allò après) i evocar (recordar-ho) són les dues accions més efectives per aprendre, molt més que l'exposició o estudi repetits.

A diferència de l'aprenentatge reproductiu, que només permet repetir allò après, l'aprenentatge amb comprensió permet utilitzar-lo en noves situacions, el que anomenem la transferència de l'aprenentatge.

Per això les activitats d'aprenentatge dissenyades pels docents i el temps de classe es dedica sobretot a entrenar els hàbits i a proposar dinàmiques o reptes que impliquin evocar i elaborar i no tant a la transmissió d'informació, que es pot posar a l'abast de l'estudiant manera àgil i atractiva, oferint una diversitat de fonts d'informació i criteris per facilitar-ne la codificació.

Aprofundir en l'objecte d'aprenentatge no significa proporcionar més i més detalls, sinó raonar sobre el mateix concepte i passar d'allò concret a allò abstracte, a diversos contextos en què el mateix concepte és aplicable i està en joc, i així connectant el nou concepte a nombrosos esquemes de coneixement previ.

#### **4.1.3. Criteris organitzatius (confecció de grups i agrupaments de l'alumnat, organització del temps, de la biblioteca i d'altres espais específics, assignació i formació del professorat...)**

A l'etapa infantil hi ha una tutora per classe, una especialista d'anglès i una especialista de psicomotricitat. La coordinadora és també tutora d'un grup. Tan les especialistes com les tutores fan hores de codocència en altres grups que s'utilitzen per atendre la diversitat. Els grups es mantenen estables durant els tres cursos de l'etapa infantil. A més de les aules de cada grup es disposa d'espais comuns com l'aula d'acollida, el hall d'entrada principal, el hall d'entrada de P5 i el pati.

A l'etapa infantil es fan moltes activitats intercursos de manera contínua com ara el treball per ambients de lliure circulació, en el marc del qual l'alumnat s'autoregula i fa activitats en diversos espais entre els quals circula lliurement.

A l'etapa primària hi ha una tutora per classe, tres especialistes d'anglès (un per a cada cicle), un especialista de música, una orientadora i la cap d'etapa. Tots els mestres tenen assignació d'hores d'atenció a la diversitat. A l'etapa també treballen dues vetlladores per atendre alumnat concret amb més dificultats.

Els grups són heterogenis i es mantenen estables i amb la mateixa tutora durant tot el cicle (dos cursos). A banda de l'aula s'utilitza també com espai educatiu el menjador, l'aula de psicomotricitat, l'aula de música, el laboratori, el taller, l'aula de treball cooperatiu, la biblioteca i la sala auxiliar de primària. A l'exterior s'utilitza una pista de bàsquet, un espai, un camp de futbol, el pati central i el parc forestal de Mas Ratés.

A l'ESO els grups són també heterogenis i estables durant dos cursos, hi ha tres tutors per cada nivell (dos grups classe) per assolir la ràtio de tutor / alumne 1:20. El caps d'etapa, el secretari,

el director, dos professors amb jornades reduïdes i l'últim en incorporar-se estan alliberats de tutoria, la resta de professorat assumeix el seguiment tutorial d'un subgrup d'alumnes.

Es produeixen desdoblaments de primer a tercer d'ESO a les hores de segona llengua estrangera, on l'alumnat pot triar entre francès, alemany o taller de competències. A quart d'ESO hi ha les matèries optatives pròpies de les modalitats científica, tecnològica, humanística i social perquè l'alumnat pugui prendre decisions de cara al batxillerat, en què aquesta opcionalitat augmenta.

Els espai comuns són compartits amb l'etapa de primària i Batxillerat i s'estableixen dies i franges horàries per a l'ús dels espais comuns en funció de la necessitat de cada etapa i els requeriments de les matèries, especialment de Science i les matèries científiques pel que fa al laboratori, de tecnologia pel que fa al taller i d'Educació Física pel que fa a l'ús de les pistes esportives i la sala de psicomotricitat.

El centre disposa d'un pla formatiu centrat en la innovació per a la millora contínua. L'objectiu és que les pràctiques educatives del professorat estiguin ben alineades, integren l'avaluació formativa i formadora, incorporin les metodologies recollides al PEC i despleguin el currículum d'acord amb els principis de l'escola.

#### **4.1.4. Criteris d'avaluació de l'alumnat.**

L'avaluació ha d'estar incrustada en el procés d'aprenentatge i concebuda com una brúixola que l'acompanya. Prioritzarem l'avaluació formadora i formativa;

L'avaluació formadora consisteix en l'autoavaluació i la coavaluació. La utilitzem perquè l'alumnat pugui representar-se millor els objectius d'aprenentatge i conèixer a quina distància està d'assolir-los.

Els instruments que permeten compartir els criteris d'avaluació i que l'alumne s'autoreguli són les rúbriques, els criteris de realització (els aspectes necessaris per fer bé la tasca) o els criteris de qualitat (els indicadors de qualitat que ha de tenir una tasca que valoren la pertinència, completesa, precisió, volum de coneixements, creativitat, grau de transferència, grau d'autonomia)

L'avaluació formativa s'ha de centrar en oferir una retroacció de qualitat.

Feedback positiu que posa en valor que s'ha après, específic que anota que no s'ha après encara, ha d'oferir una guia de què ha de fer l'alumnat per aprendre a fer-ho i mostrar confiança que ho aprendrà. El feed back ha de ser fàcil d'entendre i s'ha de centrar en el comportament però mai en la personalitat.

El metaestudi coordinat per Hattie (2017), mostra que promoure l'autoavaluació de l'alumnat o incentivar un bon feedback són intervencions educatives que generen un impacte alt en els aprenentatges de l'alumnat.

Perquè l'alumnat es pugui autoavaluar (i coavaluar) cal que s'apropriï dels objectius d'aprenentatge.

#### **4.1.5. Criteris per a l'atenció inclusiva a la diversitat (alumnat amb discapacitats, trastorns d'aprenentatge i altes capacitats).**

Cal concretar les mesures universals, addicionals i intensives de suport i atenció a la diversitat.

L'atenció educativa als alumnes consisteix en l'aplicació de mesures curriculars, metodològiques, organitzatives i/o psicopedagògiques que permeten personalitzar l'acció educativa per a tots els alumnes. Alhora, aquestes mesures han de permetre reduir les barreres d'accés a l'aprenentatge i a la participació, a fi de facilitar el progrés de tots els alumnes, prevenir-los les dificultats de l'aprenentatge, i garantir-ne el benestar emocional i social i la convivència, amb el compromís de tota la comunitat educativa.

En aquest sentit, en el Decret 150/2017, de 17 d'octubre, d'atenció educativa de l'alumnat en el marc d'un sistema educatiu inclusiu, es presenten les bases de l'enfocament inclusiu d'atenció educativa als alumnes per a les etapes obligatòries i post-obligatòries del sistema educatiu a Catalunya. L'atenció als alumnes en un sistema inclusiu requereix una visió àmplia que consideri tots els vessants de l'alumne, que respecti les diferències i les singularitats de cadascú, els moments maduratsius, la varietat d'estils en el processament de la informació i els ritmes d'aprenentatge.

L'atenció educativa als alumnes es concreten en diferents mesures i suports.

Les mesures per a l'atenció educativa són les accions i actuacions organitzades pels centres destinades a facilitar l'accés a l'aprenentatge i a la participació, a fi de permetre el progrés de tots els alumnes, prevenir les dificultats de l'aprenentatge i assegurar un millor ajustament entre les capacitats dels alumnes i el context educatiu. Aquestes mesures incideixen en tots els àmbits de l'educació.

Els suports són els recursos personals, metodològics i materials (inclosos els tecnològics) i els ajuts contextuals i comunitaris que els centres utilitzen per aconseguir que les mesures planificades siguin efectives i funcionals, i contribueixin a assolir l'èxit educatiu de tots els alumnes. Aquestes suports incideixen en tots els àmbits de l'educació.

Les mesures i els suports per a l'atenció educativa dels alumnes han de preveure el grau d'intensitat de suport que correspongui: mesures i suports universals, mesures addicionals i mesures intensives.

#### **MESURES I SUPORTS UNIVERSALS O GENERALS**

Garanteixen l'atenció i el suport a tots els alumnes i faciliten crear contextos educatius inclusius.

Incideixen en l'organització general dels recursos del centre, ja que les actuacions consensuades per tot l'equip docent s'encaminen a l'assoliment de l'èxit educatiu de tots els alumnes.

Aquestes mesures les apliquen tots els professionals del centre de manera coordinada, des de la coresponsabilitat i el treball en equip, a fi de donar resposta al seguiment personalitzat de tots els alumnes.

- Personalització dels aprenentatges
- mesures organitzatives flexibles
- avaluació formativa i formadora
- processos d'acció tutorial i orientació

Apliquem com a mesures universals:

- L'adequació dels objectius prioritzant i seleccionant els continguts a les característiques de l'alumnat.
- La organització dels continguts en àmbits integradors.
- La utilització d'estratègies metodològiques que afavoreixin la participació de tot l'alumnat com l'aprenentatge cooperatiu, la col·laboració i ajuda mútua, estratègies d'aprenentatge per projectes o tasques, centres d'interès, racons, etc.
- Incorporació de diferents opcions metodològiques adequant tècniques i estratègies segons les dificultats de l'alumnat.

Grups d'aprenentatge o atenció individualitzada per reforçar les àrees instrumentals bàsiques, tant dins com fora de l'aula.

Agrupaments flexibles per adaptar una part del procés d'ensenyament a la competència de l'alumnat mitjançant grups homogenis a partir de l'elecció de matèries optatives específiques a l'ESO

Treball per ambients de lliure circulació a infantil.

Treball per racons a infantil i primària.

## MESURES I SUPORTS ADDICIONALS O ESPECÍFICS

Les mesures addicionals permeten ajustar la resposta educativa de forma flexible i temporal a aquells alumnes que ho requereixin, un cop han estat aplicades les mesures universals. El centre concreta les mesures addicionals a partir de la detecció de les necessitats dels alumnes que en fan els tutors, família i els equips docents i de la concreció que en faci la comissió d'atenció a la diversitat.

Les mesures i els suports addicionals es planifiquen per als alumnes següents:

- Alumnes de l'avaluació dels quals es desprèn que tenen dificultats en l'aprenentatge.
- Alumnes amb necessitats específiques de suport educatiu (NESE).
- Alumnes que temporalment necessiten un recurs que doni resposta a determinades condicions de salut, al compliment de mesures judicials d'internament o a l'adopció de mesures de protecció de caràcter residencial.
- Alumnes que cursen, simultàniament, l'educació secundària obligatòria i estudis de música o de dansa, o tenen una dedicació significativa a l'esport, d'acord amb el que estableix el Departament d'Ensenyament i a fi de facilitar-los el seguiment i la superació dels estudis d'educació secundària obligatòria.

Constitueixen mesures i suports addicionals que apliquem al centre:

- Mesures d'acció tutorial específiques.

- Suport del professor d'orientació educativa
- Suport escolar personalitzat
- Programes intensius de millora, el suport lingüístic i social, programes de diversificació curricular (Orbita).

Aquestes mesures han de cercar la màxima participació de tots els alumnes en les situacions educatives del centre i d'aula i han de quedar recollides en els documents del centre, en les programacions i, si escau, en els plans de suport individualitzat.

## MESURES I SUPORTS INTENSIVS O EXTRAORDINARIS

Les mesures i suports intensius són estratègies i eines de caràcter didàctic, curricular, psicopedagògic i organitzatiu que es duen a terme un cop han estat aplicades les mesures universals i addicionals, i en casos concrets que requereixen mesures singularitzades. Aborden les mesures de caràcter individual que es realitzen a l'escola per respondre a les necessitats educatives específiques que presenta l'alumne i que requereixen l'organització d'uns recursos personals i materials concrets. Aquestes mesures d'adoptaran quan s'hagin esgotat les mesures ordinàries d'atenció a la diversitat.

Aquestes mesures introdueixen modificacions en el currículum ordinari i exigeixen l'avaluació psicopedagògica i el dictamen d'escolarització dels responsables de l'equip d'orientació i suport.

Són mesures i suports intensius o extraordinaris que apliquem al centre:

- Adaptacions curriculars significatives.
- Adaptacions curriculars d'accés.
- Suport del personal d'atenció educativa.
- Servei de Suport Educatiu Domiciliari (SAED) per l'alumnat que, per prescripció facultativa, ha d'estar llargs períodes de convalescència en el seu domicili sense possibilitat d'assistir al centre educatiu en el que està escolaritzat.
- Atenció directa dels professionals del CREDA i del CRETDIC.
- Reducció de la durada de l'etapa educativa.

### 4.1.6. Criteris per al seguiment i l'orientació de l'alumnat (PAT).

El tutor/a en l'etapa infantil i primària és la persona referent del nen/a a l'escola, hi passa molt de temps i hi estableix un vincle afectiu fort. Reforcem això amb tutories que duren un cicle en compte d'un sol curs. El coneixement del nen/a i de la seva família és un actiu valuós que ha de permetre detectar dificultats o mancances, interessos i talents, pors o angoixes, il·lusions i esperances, expectatives de futur... Aquest coneixement ha de quedar registrat en els fulls de seguiment tutorial i és clau el traspàs al següent tutor perquè serveixi de palanca de millora i projecció.

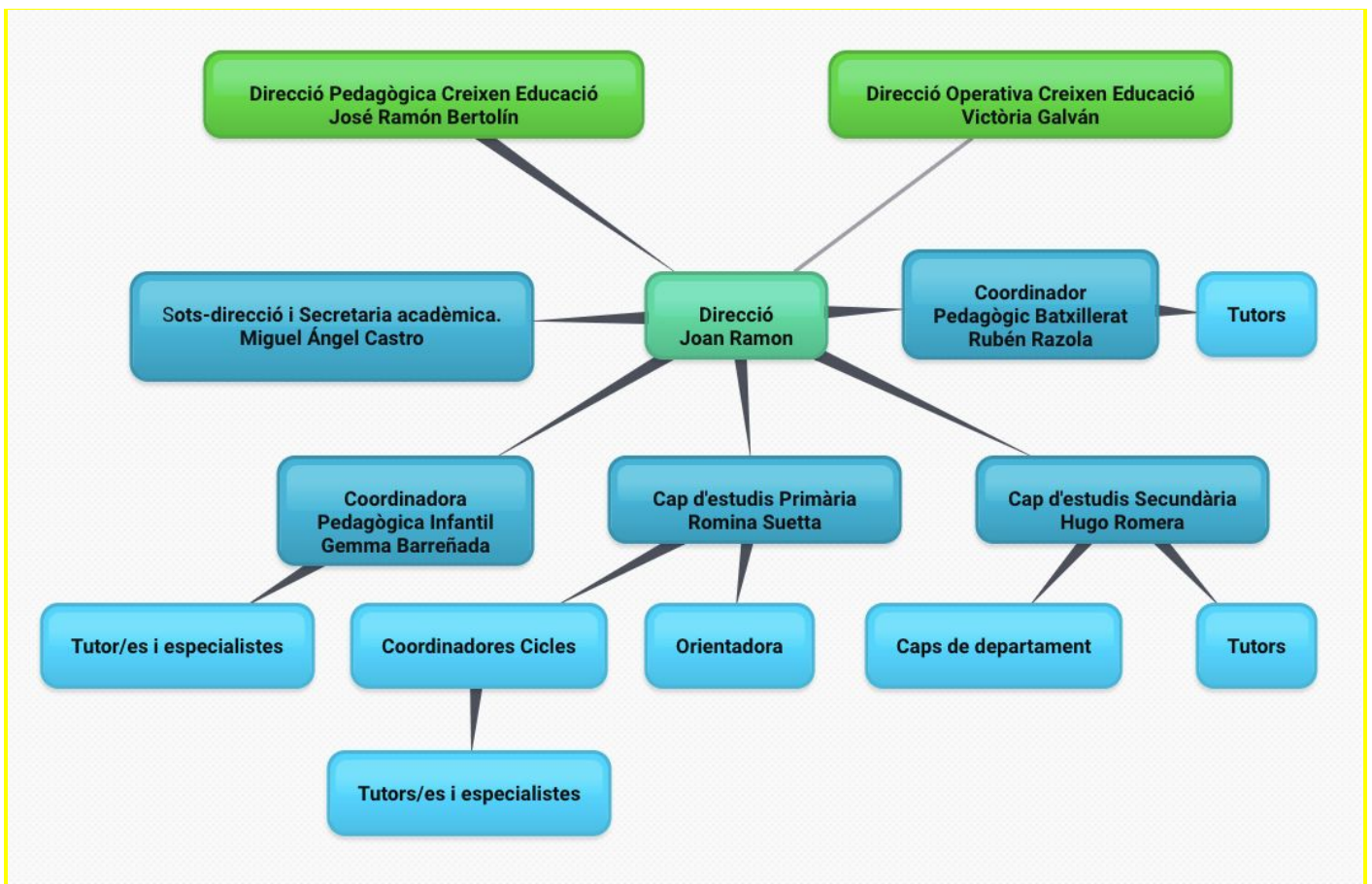
En l'Educació Secundària establim un sistema de tutoria personal per tal de rebaixar la ràtio de tutor/a per alumne i garantir-ne el seguiment i la comunicació fluida amb la família. El tutor/a rep tota la informació dels cursos anteriors a partir de la base de dades dels fulls de seguiment tutorial emmagatzemats al Clickedu. En el dia a dia els diversos docents que intervenen fan anotacions, visibles pel tutor, a la fitxa de l'alumne al Clickedu, de manera que el tutor està al

cas de quin és el seu capteniment a totes les classes. Amb tota aquesta informació el tutor pacta amb l'alumne i la família objectius de superació personal i els acompanya per assolir-los.

A l'ESO i al Batxillerat existeix la figura del CEAP (Coordinador Estratègic Acadèmic Professional)

#### 4.2. Criteris d'estructura organitzativa i de gestió.

L'estructura organitzativa de l'escola Goar està composta per la direcció pedagògica i la direcció operativa de Creixen Educació designada pel Consell rector de la Cooperativa titular del centre, per l'equip directiu integrat per: la direcció, la sots direcció i secretaria acadèmica, i els caps de les quatre etapes d'infantil, primària, secundària i batxillerat, pels coordinadors dels tres cicles de primària més l'orientadora, pels caps de departament de secundària, pel claustre de professors i pel PAS.



##### 4.2.1. Òrgans de govern i de coordinació.

###### A. COL·LEGIATS:

## **1. Consell Escolar.**

**a) Composició del Consell Escolar.** El Consell escolar de l'escola està constituït per: El/la director/a del centre, que en serà el president/a. Tres representants de la titularitat del centre. Quatre representants del professorat. Quatre representants dels pares, mares o tutors; un d'ells designat per l'AMPA. Dos representants de l'alumnat d'ESO. Una persona representant del personal d'administració i serveis. Una persona representant de l'Ajuntament

### **b) Renovació dels membres del Consell.**

Les persones membres del consell, representants electes dels diferents sectors, ho són per un període de quatre anys. El consell escolar renovarà la meitat de les persones representants electes cada dos anys. La convocatòria de renovació és a proposta del Departament d'Ensenyament.

Les eleccions les convocarà la titularitat del centre seguint el calendari que fixi el Departament d'Ensenyament de la Generalitat. Si es produeix una vacant es cobrirà amb la persona que va resultar més votada en les darreres eleccions i tindrà el nomenament pel temps que li restava a la persona que ha produït vacant. En cas de no ser possible no es cobrirà. En qualsevol dels casos, aquesta persona tindrà el nomenament.

La condició de membre del consell escolar es perd quan es cessa en el càrrec que comporta ser-ne membre, quan es deixa de complir algun dels requisits per ser elegible o quan l'òrgan que l'ha designat en revoca la designació.

### **c) Procediment d'elecció dels representants dels diferents sectors Sector del professorat.**

L'elecció es farà en una sessió extraordinària de claustre. Cada mestre pot votar, com a màxim, el nombre de representants que cal renovar.

#### **Sector pares i mares.**

L'elecció es farà en la data que fixi la direcció de l'escola i en una franja horària que compregui la sortida dels alumnes de la tarda. Cada elector -pare, mare o tutor- pot votar, com a màxim, el nombre de representants que cal renovar.

### **d) Funcions del consell escolar.**

Són les que estableix la LEC (art.148.3) entre altres: a) Intervenir en la designació i el cessament del director o directora del centre i en la selecció i l'acomiadament de docents, en els termes establerts per la legislació orgànica en aquesta matèria. b) Participar en el procés d'admissió d'alumnes i garantir el compliment de les normes que el regulen.

c) Aprovar, a proposta del titular o la titular del centre, la sol.licitud d'autorització de percepcions, o la comunicació de l'establiment de percepcions, segons que escaigui, per les activitats complementàries, les activitats extraescolars i els serveis escolars establerts legalment i no coberts pels contractes programa, si se n'han subscrit.



d) Aprovar, a proposta del titular o la titular del centre, el pressupost del centre i el retiment de comptes, referit tant a les assignacions de recursos públics. e) Conèixer la resolució de conflictes escolars i vetllar perquè s'ajusti a la normativa vigent. f) Aprovar, a proposta de la titularitat, les decisions pertinents sobre l'estructura organitzativa i les normes d'organització i funcionament del centre.

g) Participar en l'aplicació de la línia pedagògica general del centre, aprovar la carta de compromís educatiu, a proposta de la titularitat del centre, i elaborar directrius per a programar i desenvolupar les activitats complementàries, les activitats extraescolars i els serveis escolars. h) Aprovar, a proposta del titular o la titular del centre, la programació general anual del centre i participar en la supervisió i l'avaluació del desenvolupament d'aquesta programació, en l'àmbit docent i en l'àmbit administratiu, i dels resultats que se n'obtenen.

i) Aprovar els criteris de col·laboració amb altres centres i amb l'entorn del centre, i, a proposta del titular o la titular del centre, aprovar els acords de coresponsabilitat i de subscripció de contractes programa i avaluar-ne l'aplicació.)

## **b) Funcionament**

El Consell es reunirà cada trimestre fora de l'horari lectiu. Les convocatòries i les propostes d'acta es faran arribar per correu electrònic, així com la documentació necessària pel debat i presa d'acords, amb una antelació mínima de 3 dies. Només es podran prendre acords sobre temes que figurin a l'ordre del dia, llevat que en la reunió hi siguin tots els membres presents. Les reunions de Consell que aquest consideri i segons contingut a tractar, podran ser obertes a membres de la comunitat educativa que no siguin electes, a alumnes en pràctiques de les universitats, i a altres persones que se'ls convidi. La deliberació dels temes i el posicionament de cada persona es considera reservat en l'àmbit del Consell. Sempre que sigui possible, es prendran els acords per consens i només es farà votació si és estrictament necessari, ho sol·licita un dels membres, o bé si l'administració demana la votació numèrica per sectors. En cas d'absència del/la director/a, el/la substituirà el/la sotsdirector/a. En cas d'absència del/la secretari/secretària, fa les seves funcions el membre del consell que designi el/la president/a. Les actes del consell les signa el/la secretari/ària i el/la director/a i s'arxiven en format paper en l'arxiu del centre. Estan a disposició de totes les persones que les vulguin consultar.

## **2. Equip Directiu.**

L'Equip Directiu està integrat pel Director/a, el Sotsdirector/a i caps d'etapa. L'Equip Directiu elabora la Programació General, el Projecte Educatiu, les NOFC i la Memòria Anual de l'escola.

Així mateix, l'Equip Directiu afavoreix la participació de la comunitat educativa i estableix els criteris per a l'avaluació interna del centre i coordina les actuacions dels òrgans unipersonals de coordinació.

Periòdicament es convida a participar en un Equip Directiu Ampliat els Caps d'Innovació, d'Internacionalització i Cap de Servei Psicopedagògic

L'equip directiu dinamitza la formació continuada dels equips docents amb un pla de formació

de centre a través de les activitats següents:

Reunions informals de professorat per parlar de canvis metodològics que millorin la nostra tasca educativa com ho són els dinars pedagògics, en els que sempre comptem amb la presència d'un expert. Promoure i facilitar la participació del professorat en formacions, xerrades, seminaris externs que amplïin els seus coneixements sobre el temes concrets.

Creació d'un grup de treball interetapes que coordini l'elaboració i faci el seguiment del programa formatiu del centre. L'equip directiu també potencia la participació en Congressos, Jornades, Seminaris, Premis, etc, per tal de mostrar i compartir algunes de les pràctiques educatives del centre.

Alguns exemples són: Participació en les Jornades TAC 0-8 (Departament d'Ensenyament) Presentar experiències sobre programació i robòtica al SIMO. Compartir experiències de l'aula a les "Jornades e bones pràctiques" de l'AEC i a diferents Universitats. Participació en d'altres jornades i congressos que puguin ser d'interès.

### **3. Claustre de professors**

És l'òrgan propi de participació dels professors al Centre. Està integrat per la totalitat dels professors. El Claustre serà presidit pel director i en la seva absència pel sots-director o cap d'estudis. Competències:

Programar les activitats docents del Centre. Triar els seus representants en el Consell Escolar. Fixar i coordinar criteris sobre la tasca d'avaluació i recuperació dels alumnes. Coordinar les funcions d'orientació i tutoria dels alumnes. Promoure iniciatives en l'àmbit de l'experimentació i investigació. Fer arribar a l'equip directiu propostes per a l'elaboració de la programació general del Centre, així com informar de dita programació abans de la seva presentació al Consell Escolar. Fer arribar propostes a l'equip directiu pel desenvolupament de les activitats complementàries.

El Claustre es reunirà una vegada cada tres mesos i sempre que el convoqui el director o almenys un terç dels seus membres. Serà preceptiva una sessió del Claustre al principi de curs i una altra al final. L'assistència al Claustre serà obligatòria per a tots els components.

El Claustre quedarà format quan assisteixin la meitat més un dels seus components. El director efectuarà la convocatòria a través del secretari i anirà acompanyada de l'ordre del dia.

## **B. ÒRGANS UNIPERSONALS**

### **Direcció pedagògica:**

Proposarà al Consell Rector de la Cooperativa les propostes per ocupar els càrrecs de directors de seccions, així com d'altres càrrecs. Serà el cap de tot el personal docent adscrit al Centre. Podrà delegar les funcions d'animador o coordinador de totes les activitats de l'escola.

Dirigirà i representarà al Centre en els actes pedagògics. Vetllarà pel compliment de l'ideari i la

línia pedagògica. Contractarà el personal d'acord amb les directrius establertes pel Consell Rector. Ordenarà la gestió econòmica del Centre ajustant-se als pressupostos proposats pel Consell Rector i aprovats per l'Assemblea. Representarà al centre i convocarà i presidirà totes les reunions i altres actes. Orientarà i dirigirà les activitats del centre d'acord amb les disposicions vigents. Es relacionarà amb les institucions i autoritats locals, comarcals etc. Informarà sobre la línia pedagògica i funcionament del Centre a les famílies que ho sol·licitin. Vetllarà pel servei i funcionament tant en l'aspecte tècnico-pedagògic com administratiu. Promourà, establirà i organitzarà serveis i activitats complementaries.

### **Sotsdirecció pedagògica**

Col·laborar amb les tasques de gestió generals de la Direcció Pedagògica de l'Escola Coordinar les activitats educatives de l'Escola. Substituirà al director en cas d'absència.

### **2. Caps d'estudis:**

Les funcions són les següents:

Dirigiran i coordinaran totes les activitats educatives de la seva secció d'acord amb les disposicions vigents i sense perjudici de les funcions del Director General i dels òrgans col·legiats. Serà el cap del personal docent adscrit a la seva secció.

Convocarà i presidirà els actes acadèmics i reunions corresponents a la seva secció. Visarà les certificacions i documents acadèmics. Controlarà l'assistència del personal docent i buscarà els possibles suplents. Proposarà al Director General els càrrecs de coordinadors.

Dirigirà el desenvolupament de la programació general dels estudis i activitats acadèmiques de professors i alumnes. Proposarà al director general la dotació de material necessari pel desenvolupament de les activitats docents i tot el que consideri necessari pel perfeccionament dels professors.

Mantindrà el convenient contacte amb els alumnes i les seves famílies. Coneixerà i supervisarà les actes de les juntes d'avaluació. Coordinarà l'actuació dels responsables d'àrea i de cicle. Supervisarà l'elaboració dels horaris i la distribució de grups i aules segons l'activitat acadèmica tenint en compte la programació de les activitats docents.

Vetllarà per la coherència i l'adequació en la selecció dels llibres de texts i material didàctic.

### **3. Coordinadors pedagògics:**

Coordinaran els projectes pedagògics i didàctics dels diferents cursos i àrees del cicle, adequant-los a les necessitats de l'entorn i context socio-cultural. Impulsaran la renovació pedagògica i fomentaran l'activitat i l'esperit científic del professorat, potenciant la seva formació permanent..

Vetllarà i actualitzarà l'arxiu de documentació sobre els principis, criteris per la definició dels objectius, metodologies, etc.. Col·laboraran en l'adaptació dels programes curriculars i en la planificació de les activitats didàctiques, complementàries i extraescolars.

Intervindran en la selecció dels llibres de text i digitals de les àrees i canalitzaran la compra de tot tipus de material específic. Participaran en la definició del model d'avaluació i els criteris, documentant als professors sobre procediments i tècniques per tal que el procés avaluador s'entengui com un fet continuu, crític i positiu.

Valoraran el programa d'activitats escolars i analitzaran qualitativament i quantitativament els rendiments obtinguts pels alumnes. Intercanviaran experiències amb la resta de coordinadores i la cap d'estudis. Moderaran els debats, establint un clima de cordialitat, col·laboració i participació entre els components del cicle. Actuaran de portaveu de l'equip i seran el seu representant en les reunions amb altres equips i òrgans.

Facilitaran el compliment del pla de treball establert en el cicle, convocant i coordinant les reunions.

Canalitzaran la informació dels temes relacionats amb el cicle.

Vetllaran pel compliment dels criteris fixats pel Cicle i aprovat pel Claustre de professors sobre l'avaluació i recuperació dels alumnes. Els coordinadors seran nomenats per l'Equip Directiu. Fixaran el contingut, el nombre i el calendari de les reunions de cicle.

#### **4. Caps de departament**

Impulsar l'acció docent Coordinaran la matèria/es en les diferents cursos. Programaran les sortides en els diferents cursos tenint en compte els centres d'interès. Es coordinaran amb els caps d'altres departaments per dur a terme activitats conjuntes. Traçaran les línies metodològiques de la matèria en cada curs. Seleccionaran textos i decidiran l'adquisició del material específic. Orientaran en el model d'avaluació i documentaran als professors sobre procediments i tècniques. Organitzaran una biblioteca-arxiu del departament en qüestió. Valoraran els resultats en la matèria dels diferents cursos i analitzant-los qualitativament i quantitativament. Intercanviaran experiències amb altres òrgans del centre. Lideraran les reunions d'interetapes.

#### **5. Secretari/a:**

Les funcions de la secretaria pedagògica són la supervisió de la documentació oficial i la gestió administrativa dels Aplicatius d'Ensenyament (GEDAC, RALC...). Fa d'ajudant de direcció en els processos de Preinscripció i matrícula i és el que manté actualitzades les graelles d'alumnes matriculats a l'Escola (Altes i baixes). Treballa en col·laboració amb els Directors d'Etapa i amb l'Administració de l'Escola (on hi ha la figura de Cap d'Administració) per planificar i desenvolupar les tasques més administratives. Del dia a dia dels llibres de registres, els expedients acadèmics...així com de l'Inventari s'encarrega el Director Pedagògic de cada Etapa. Exercirà la secretaria de les reunions dels diferents òrgans col·legiats i aixecarà les corresponents actes. Vetllarà pel compliment de les resolucions acordades en les actes dels diferents òrgans col·legiats.

Fer les certificacions i documents oficials del centre i amb el vistiplau del director. Custodiarà els llibres i els arxius del centre i assegurarà la unitat documental dels registres i expedients

acadèmics de l'alumne. Vetllarà per que la documentació estigui completa i diferenciada d'acord amb la normativa vigent. Divulgarà la normativa vigent així com les possibles renovacions.

## **6. Tutor:**

Facilitar la integració dels alumnes en el grup i fomentar la seva participació a les activitats de l'escola; i intentant resoldre tots els dubtes i necessitats que es presentin. Promoure la reflexió del grup sobre les qüestions habituals de la vida del centre i sobre l'actitud i comportament del propi grup.

Orientar les demandes i inquietuds dels alumnes i mediar, en col·laboració amb el Delegat del grup, davant la resta de professors i l'Equip Directiu en els problemes que es plantegin. Coordinar el desenvolupament i compliment de les actuacions programades al Pla d'acció tutorial per al desenvolupament integral dels alumnes del seu grup.

Orientar i assessorar als alumnes sobre les seves possibilitats acadèmiques i professionals, en col·laboració amb el departament d'Orientació. Afavorir en l'alumnat l'autoestima personal i ajudar-lo en la superació dels fracassos en els processos d'aprenentatge i les dificultats de qualsevol altre tipus.

Integració de cada alumne/a en el si del grup classe amb vista a una interacció positiva amb els companys i companyes. Promoció d'activitats col·lectives del grup-classe que afavoreixen la participació activa de l'alumnat i l'aprenentatge dels valors, l'adopció de les actituds i la pràctica de les normes incloses en els continguts d'ensenyament.

Fer un seguiment recollint per escrit la informació de les diferents sessions de tutoria. Portarà al dia i custodiarà l'expedient de l'alumne. A l'inici del curs hi ha una reunió general dels tutors i tutores amb les famílies dels seus grups respectius. La finalitat és la de presentar els objectius i les perspectives del curs.

L'acció tutorial és un dels aspectes claus del nostre Projecte Educatiu i queda definida en el document del Pla d'acció tutorial de l'Escola. Té per finalitat contribuir, en col·laboració amb les famílies, al desenvolupament acadèmic, emocional i social dels nostres alumnes. Comporta el seguiment continuat, individual i col·lectiu dels alumnes per part de tot el professorat de l'Escola.

Podem destacar especialment les actuacions generals següents: Vetllar per la correcta evolució acadèmica i personal dels alumnes. Vetllar per la convivència dels diferents grups d'alumnes i la seva participació en les diferents activitats que es desenvolupen a l'Escola, destacant especialment les cooperatives d'alumnes. Informar als pares, mares i tutors sobre l'evolució educativa dels seus fills i filles oferint -los assessorament i atenció adequada. Facilitar als pares, mares o tutors legals la participació i la implicació en el procés educatiu dels seus fills i en les activitats i projectes que es desenvolupen a l'Escola.

L'Escola té sistematitzada l'acció tutorial i té descrites i definides les accions i les funcions de les diferents tipologies de tutor en cada un dels cicles i etapes educatives, Les tutories les

dividim en individuals i grupals, segons atenem alumnes de fora personal o col·lectiva. Aspectes concrets a destacar de les tutories personals a la Secundària:

Es procura, que al llarg de l'etapa l'adjudicació dels professors a cada alumne segueixi criteris objectius i justos, Amb aquesta organització busquem facilitar la comunicació alumne/a - tutor i per tant fer més eficient el seguiment i l'orientació acadèmica dels alumnes. Amb les tutories personals es busca consolidar la maduresa personal dels alumnes i el seu esperit crític. Es promou la participació i reflexió en activitats individuals i de grup. A més es fa possible un guiatge i un assessorament més personal sobre l'evolució de l'alumne i afavoreix la orientació educativo-professional i la presa d'acords entre el tutor personal, la família i l'alumne. Assegurant que des de l'Escola es dona als alumnes una orientació escolar i professional durant tota la seva escolaritat.

## **7. Professor:**

Els docents del centre contribuiran a crear a l'aula un ambient positiu de treball i motivació per l'aprenentatge i afavorirà així mateix que hi hagi un clima de confiança i cordialitat. Farà recull d'informació referent a l'alumne: antecedents acadèmics, capacitats, ambient familiar, problemàtiques diverses,.... Amb l'objectiu de millorar i afavorir l'aprenentatge i vetllar la seva evolució.

Contribuiran a millorar el compromís de l'alumne amb el seu propi procés de formació i també l'ajudarà en la seva orientació personal, acadèmica i professional. Els docents del centre col·laboraran amb el tutor en el procés de seguiment personal de l'alumne tractant amb el tutor problemes acadèmics, disciplinaris i l'evolució al llarg del curs, tan a nivell individual com de grup.

Participarà en processos d'investigació i innovació en el marc del pla de formació del centre, contribuint en la seva formació permanent. El professorat estarà a disposició del centre durant un mes no lectiu (juny-juliol), ja sigui per activitats escolars, cursos de formació del professorat amb l'objectiu d'actualitzar i perfeccionar la tasca del docent

L'horari del professor consta d'unes hores lectives i d'altres de complementàries. Durant les hores complementàries el professor restarà a l'escola, respectant l'horari complert.

## **COMISSIÓ D'ATENCIÓ A LA DIVERSITAT**

L'objectiu de la Comissió és vetllar pel correcte desenvolupament d'accions amb alumnat amb necessitats educatives especials de l'Escola.

Dissenyar i fer seguiment de les mesures i els programes que es duguin a terme per atendre la diversitat de les NEE dels alumnes. Acordar els criteris bàsics d'atenció a la diversitat del centre a partir de les propostes de cadascun dels professionals i recollint les necessitats dels cicles i de l'equip docent. Prioritzar les necessitats de suport de l'alumnat i establir els criteris d'atenció, optimitzant els recursos propis. Identificar els circuits de comunicació per a la gestió de les demandes del professorat i per al retorn de la informació al professorat.

Competències: Les reunions de la CAD són els dimecres de 12 a 13 i els dijous d'11 a 12. El

membre representant de l'EAP assisteix al centre de 9 a 13 el tercer divendres de cada mes. Els membres que el formen són el Departament Psicopedagògic i la Psicopedagoga de l'EAP.

## COMISSIÓ SOCIAL

Aquest espai permet dissenyar intervencions conjuntes d'acord amb les problemàtiques que presentin els menors i en especial l'absentisme. Es recullen les demandes detectades a l'escola sobre problemàtiques que es manifesten on es fa una anàlisi i reflexió i es delimiten les intervencions. La corresponsabilitat és un aspecte bàsic i important a l'hora de consensuar estratègies d'intervenció. Hi ha un protocol conjunt de recollida de demandes que permet analitzar quines són objecte de la comissió i planificar intervencions amb una anàlisi comuna.

La Comissió Social decideix quan un cas ha de passar a la Comissió de Seguiment d'Absentisme i fer la notificació a l'IME, amb el protocol establert, en el termini màxim d'una setmana. La coordinació es realitzarà cada dos mesos, aproximadament, entre els membres de l'equip psicopedagògic del centre, la psicopedagoga de l'EAP, els professionals de serveis socials i la treballadora social de l'EAP. De la mateixa manera es duren a terme altres actuacions quan la situació ho requereixi per la seva urgència o per qualsevol altre motiu per tal de garantir una comunicació i coordinació fluïdes (comunicació telefònica, via mail...).

### 4.2.2. Participació de la comunitat educativa.

Consideracions prèvies<sup>12</sup>

Obtenen millors resultats els centres educatius que estableixen un projecte compartit per promoure i facilitar la implicació de les famílies en l'escolaritat.

Són claus d'èxit educatiu elements com ara la quantitat i qualitat de la comunicació formal i informal entre docents i famílies; la participació de les famílies en activitats, classes i trobades a l'escola; la planificació conjunta entre docents i famílies del treball escolar a casa, etc

La quantitat i la qualitat dels vincles entre docents i famílies influeixen de manera important en el clima del centre escolar, en el clima de l'aula, la confiança i autoestima dels alumnes i, finalment, en els resultats acadèmics.

Existeixen evidències científiques de perquè la millora dels vincles entre docents i famílies millora també els resultats acadèmics. La recerca internacional estableix una relació clara entre una família implicada en l'escolaritat dels fills/es i la millora dels resultats acadèmics, sigui quina sigui la classe social o l'ètnia familiar.

El fet que les famílies "sentin i visquin" l'escola com a part del "nosaltres", des de la "proximitat", incrementa les possibilitats d'èxit acadèmic i de millora dels resultats escolars de tot l'alumnat, especialment d'aquell provinent de contextos més vulnerables.

---

<sup>12</sup> Informació parcialment extreta del Llibre blanc de la participació de les famílies a l'escola. <https://www.fbofill.cat/sites/default/files/593.pdf>

Les famílies volen participar i estan capacitades per fer-ho: A les tutories individuals, a les reunions que pugui haver al llarg del curs, ajudant als seus fills compartint les tasques i els aprenentatges escolars. Volen estar informats i volen participar de la construcció d'un espai compartit.

Per altra banda des de Creixen defensem models de governança participats i distribuïts. Defensem que és saludable i eficaç per a les nostres escoles que les decisions estiguin participades pels directament afectats per les decisions.

Defensem que a les nostres escoles és fonamental no només prendre decisions sinó com s'han construït les decisions. Aquest últim propòsit demana la construcció de relacions basades en la confiança, el respecte i l'estima, fugint de la confrontació de parts enfrontades el que limita dificulta i enterboleix el diàleg.

Les nostres escoles han de disposar d'informació entorn les seves necessitats i expectatives, per a la resolució col·lectiva de les mateixes.

a) Òrgans, canals i funcions de la participació de les famílies.

✓ Formes generals de participació

---

Puntual i simple: Assistir a una trobada, reunió, entrevista, fer "acte de presència", ésser informat, veure, fer una activitat concreta.

Consultiva: Votar, valorar un servei, qualificar, realitzar una enquesta de satisfacció, donar una opinió o parer, fer aportacions.

Transformadora: impulsar un projecte, contribuir en la construcció d'un projecte o de coneixement.

✓ Canals i òrgans de participació habituals a les escoles

---

1. Òrgans (participació a través de representants)

Entenem des de Creixen educació que els diferents òrgans siguin espais de construcció de coneixement col·lectiu, defugint de la relació de prestadors de serveis, i en conseqüència que participin d'objectius i propòsits educatius comuns.

CONSELL ESCOLAR

Composició:

- El director o la directora.
- Tres representants del o la titular del centre.
- Quatre representants del professorat.



- Quatre representants dels pares i les mares o els tutors i les tutores de l'alumnat, elegits per ells i entre ells.
- Dos representants de l'alumnat elegit per ells i entre ells, a partir del primer curs d'educació secundària obligatòria.
- Un o una representant del personal d'administració i serveis.
- Un o una representant de l'ajuntament.

Una de les persones representants dels pares i les mares del consell escolar ha de ser designada per l'associació de pares i mares més representativa al centre.

#### Funcions:

- Participar en el procés d'admissió d'alumnes i garantir el compliment de les normes que el regulen.
- Aprovar, a proposta del titular o la titular del centre, la sol·licitud d'autorització de percepcions, o la comunicació de l'establiment de percepcions, segons que escaigui, per les activitats complementàries, les activitats extraescolars i els serveis escolars establerts legalment i no coberts pels contractes programa, si se n'han subscrit.
- Aprovar, a proposta del titular o la titular del centre, el pressupost del centre i el retiment de comptes, referit tant a les assignacions de recursos públics com a les quantitats percebudes a què fa referència l'apartat anterior.
- Conèixer la resolució de conflictes escolars i vetllar perquè s'ajusti a la normativa vigent. A instància de mares, pares o tutors, el consell escolar pot revisar les decisions relatives a conductes dels alumnes que perjudiquin greument la convivència en el centre i proposar, si escau, les mesures pertinents.
- Participar en l'aprovació de les normes de funcionament del centre, les seves adequacions i la programació general anual proposades pel titular del centre.
- Participar en la supervisió i avaluació del desenvolupament de la programació anual del centre en l'àmbit docent i en l'àmbit administratiu i dels resultats que se n'obtenen.
- Participar en l'aplicació de la línia pedagògica general del centre, aprovar la carta de compromís educatiu, a proposta del titular o la titular del centre, i elaborar directrius per a programar i desenvolupar les activitats complementàries, les activitats extraescolars i els serveis escolars.
- Aprovar els criteris de col·laboració amb altres centres i amb l'entorn del centre, i, a proposta del titular o la titular del centre, aprovar els acords de coresponsabilitat i de subscripció de contractes programa i avaluar-ne l'aplicació.
- Assessorar el titular del centre en l'elaboració del projecte educatiu.

### Bones pràctiques relatives al Consell Escolar:

- Facilitar el debat i la recollida de propostes en el Consell Escolar amb presentació prèvia de documentació a debatre
- Convertir el Consell Escolar en un espai de treball participatiu a partir del treball de comissions mixtes famílies, docents, alumnes.
- Fer partícips a les famílies en les decisions d'escola amb especial afectació a aquestes: horaris, jornada compactada, etc.
- Incorporar en els Plans de Gestió de cada centre els objectius i actuacions específiques en relació a la participació de les famílies en el centre.
- Disposar d'un espai a la plataforma de Gestió per a que les famílies representades al Consell Escolar, puguin informar a les famílies de l'escola d'alguns dels acords i/o decisions més rellevants a les famílies, amb l'objectiu de visibilitzar la feina que es realitza, però també com a mesura de transparència.

### AMPA (o AFA)

#### Composició:

- Junta:
  - President/a
  - Secretari/ària
  - Tresorer/a
  - Vocal de cada cicle educatiu.
- Assemblea: Hi participen tots els membres que estan associats

#### Funcions:

- Treballar, conjuntament amb el centre educatiu, en l'educació dels fills/es, tot fomentant la comunicació i la participació dels pares i mares.
- Planificar i gestionar activitats de caràcter lúdic per fomentar el sentit de pertinença al centre.

### Bones pràctiques relatives a l'AMPA:

- Definir conjuntament amb l'AMPA els processos participatius de cada curs que impliquin a les famílies.
- Fomentar que l'AMPA elabori un pla estratègic que els permeti definir les accions en les que s'enfocaran.

## FAMÍLIES DELEGADES

És un pare, mare o tutor legal que exerceix el paper d'enllaç entre les famílies d'un grup-aula, el tutor o tutora del grup, l'escola i l'AMPA. S'ofereix de forma voluntària i és escollit per les famílies del grup-aula. Representa el col·lectiu de famílies d'aquest grup recollint necessitats, interessos i expectatives i establint un vincle entre les famílies i el tutor o tutora.

### Funcions:

- Col·laboració amb el tutor:
  - Fer d'enllaç entre el tutor o tutora i les famílies del grup en temes d'interès per a l'aula
  - Detectar inquietuds o necessitats de les famílies en relació amb el centre: expectatives, interessos formatius de les famílies, etc.
  - Traspasar informació "urgent" que el tutor/a necessiti fer arribar a les famílies
  - Fer crides de col·laboració
- Dinamització de les famílies del grup-aula:
  - Fomentar la convivència i el bon clima escolar, evitant la transmissió de prejudicis i actituds fiscalitzadores
  - Promoure els canals de comunicació del centre i el seu bon ús
  - Motivar i dinamitzar els pares i mares i afavorir que participin en activitats organitzades pel centre, AMPA o les famílies
  - Acollir les noves famílies que s'incorporin al grup-aula i ajudar-les en el seu procés d'inclusió en la comunitat educativa
  - Promoure accions cohesionadores entre les famílies del grup-aula
- Coordinació amb els altres delegats:
  - Assistir a les reunions de coordinació de delegats

- Impulsar fórmules organitzatives i espais que afavoreixin la implicació de les famílies en el fet educatiu
- Fer de referents per a altres pares i mares delegats
- Impulsar estratègies per afavorir la participació de les famílies en el consell escolar

#### Bones pràctiques:

- Fer partícips a les famílies en la definició i concreció d'espais amb presència habitual de les famílies: patis, vestíbuls, biblioteques, etc...
- Incorporar a les famílies en formació extraescolar per alumnat: financera, laboral, domèstica...

#### COOPERATIVA DE CONSUM

##### Funcions:

L'objecte social de la cooperativa de consum consisteix en la provisió per al consum de les persones sòcies i de llurs familiars de tota mena de bens i serveis relacionats amb l'educació, per a la millora tecnològica i la innovació a l'escola, adreçats a aconseguir la formació integral de les persones, podent també dur a terme activitats de formació complementàries a les anteriors

##### Composició:

Poden ser persones sòcies de la cooperativa les mares i pares o els tutors dels alumnes destinataris de la formació reglada, i els propis alumnes, si son majors d'edat i tenen plena capacitat d'obrar.

Les persones sòcies consumidores estan obligades a desemborsar les aportacions obligatòries a capital social, les quotes d'ingrés o periòdiques fixades als estatuts o per acord de l'assemblea i complir la resta d'obligacions econòmiques que els correspongui.

Tenen dret a elegir i ser elegits per als càrrecs dels òrgans socials, a participar, amb veu i vot, en la presa d'acords a l'Assemblea General i a la resta d'òrgans dels quals hi formin part.

Cada persona sòcia te dret a un vot a l'Assemblea General.

Poden adquirir la condició de persones sòcies col·laboradores de la Cooperativa les persones físiques o jurídiques, tant públiques com privades, que, sense dur a terme l'activitat cooperativitzada principal, puguin contribuir en la consecució de l'objecte social de la Cooperativa, en particular poden ser sòcies col·laboradores les escoles, els centres educatius, les persones membres del professorat i altres professionals vinculats al mon de l'ensenyament, així com les administracions públiques amb competències en matèria d'ensenyament.

Cada persona soda col•laboradora gaudeix d'un vot a l'Assemblea General. No obstant, la suma total dels vots de les persones sòcies col•laboradores no pot representar un percentatge superior al 40% dels vots socials presents o representats en cada assemblea.

L'Assemblea General adopta els acords per majoria simple dels vots socials presents i representats.

El Consell Rector es l'òrgan de representació i govern de la societat; es competent per establir les directrius generals d'actuació, amb subordinació a la política fixada per l'Assemblea General.

El Consell Rector es compon de cinc (5) membres, que s'han d'elegir entre les persones sòcies de la Cooperativa en votació secreta per l'Assemblea General, tres (3) dels quals hauran de ser representants dels socis de consum i dos (2) des dels socis col•laboradors.

Els càrrecs son la Presidència, la Vicepresidència, la Secretaria, la Tresoreria, i el Vocal. La seva distribució correspon al propi Consell Rector. Només poden ocupar la presidència els socis que duen a terme l'activitat cooperativitzada.

Consell Rector de Creixen

Un/a representant de cada cooperativa de consum de les Escoles Creixen pot assistir com a persona convidada (amb veu però sense vot) a les reunions convocades pel Consell Rector de Creixen.

#### Funció principal:

Conèixer i poder contribuir amb veu a les grans decisions estratègiques de l'empresa titular de les escoles on s'escolaritzen els seus fills/es.

#### 2.Canals de participació

Amb l'objectiu de poder afavorir les necessitats de participació de les famílies alguns dels canals poden tenir la consideració de ser espais virtuals i/o espais "físics", o un combinació de tots dos.

- **CONSULTES/ENQUESTES**

Col•laboració puntual que permet contribuir amb una opinió relativa a algun aspecte que es proposa o bé per ajudar a prendre decisions sobre qüestions directes. Facilita la democràcia a l'escola i ajuda a crear sentit de comunitat escolar. És important que totes les consultes i enquestes tinguin un retorn a les famílies per tal de fomentar la utilitat de la seva participació, per exemple explicant els resultats globals i les actuacions que se'n deriven.

Es poden realitzar de forma virtual (google forms, surveymonkey, fòrums, etc.) o bé de forma presencial a través d'una reunió.

Exemples:

- o Qüestionari de satisfacció anual on es poden recollir qüestions relatives al funcionament i organització de l'escola, als processos educatius dels fills/es, al nivell de participació de les famílies.
- o Enquesta per definir propostes de millora a ser incloses en el PGA del curs vinent.
- o Consulta de l'opinió d'alguns dels temes que es debaten al Consell Escolar i del que es vol conèixer el sentit general de les famílies.
- o Al finalitzar qualsevol activitat que es realitzi amb famílies amb l'objectiu de valorar l'assoliment dels objectius de l'activitat.
- o Per conèixer els interessos per programar les xerrades/tallers/escola de famílies.
- XERRADES/TALLERS/ ESCOLA DE FAMÍLIES

Organització de tallers formatius, xerrades, i/o programar un cicle de trobades adreçades a les famílies i que tractin aspectes relacionats amb la tasca d'educació dels seus fills/es amb l'objectiu de treballar en les competències parentals, i compartir dubtes i inquietuds amb la resta de famílies. És una de les activitats que es pot obrir la comunitat educativa (barri, altres escoles, etc..)

Un altre objectiu pot ser oferir contingut a partir de temes que generin interès a les famílies i l'entorn en diferents formats com poden ser les càpsules formatives

Es realitzen de forma presencial a les instal·lacions del centre educatiu.

Es proposa la realització d'una enquesta a principi de curs per identificar els aspectes amb més interès i inquietuds. Posteriorment cal fer recerca de les persones que conduiran els tallers i/o xerrades, elaborant d'aquesta manera una Pla de formació per a famílies.

Pot ser una activitat que lideri l'AFA, o que es faci de forma conjunta entre l'AFA i l'equip docent.

Exemples de temes:

- o Orientació escolar i/o professional: ja sigui abordant aspectes relacionats amb organització i hàbits d'estudi, com informar de les sortides professionals, o circuits pel pla d'estudis de cada un dels infants i joves.
- o L'ús de la tecnologia: què permet l'ús de la tecnologia en l'ensenyament. Com utilitzar-la a nivell educatiu. Què ens aporta.
- o Protecció en l'ús de les XXSS i jocs en línia: què ens cal conèixer del funcionament de les xarxes, riscos i com fomentar un ús responsable d'aquests en els infants i joves.
- o Comunicació assertiva amb els fills/es: estratègies per comunicar-se assertivament amb els fills/es al llarg del seu procés de creixement.

- o Capsules formatives: Noves metodologies d'aula; Foment de l'hàbit lector; Currículums novedosos: robòtica, programació..., internet, pantalles (programació d'Educac); Tractament del gènere i diversitat...

- MONITORATGE

Acompanyament per part de les famílies en algunes de les sortides escolars organitzades durant el curs per part dels diferents nivells. D'aquesta manera es fomenta el coneixement de les finalitats acadèmiques de les sortides organitzades, un major coneixement del professorat que participa en les sortides i conèixer de primera mà els interessos i actituds de l'alumnat en les sortides. Es proposa que a la reunió d'aula la persona tutora pugui informar i comprovar disponibilitat de les famílies a participar de les activitats. S'estableix per a cada sortida el nombre de famílies que es necessiten, sense que això impliqui reducció del nombre de professionals del centre que participen en l'activitat. El cost (en el cas que n'hi hagi) es reparteix de forma igualitària entre tots els alumnes participants. Es fomenta que hi hagi rotació de famílies.

- PROCESSOS PARTICIPATIUS

Són trobades pensades per promoure el debat i contrast d'arguments per tal de recollir opinions i propostes respecte un aspecte concret en el qual es demana la participació dels agents implicats. Normalment hi ha un grup promotor (format per l'equip directiu de l'escola, amb representants dels òrgans escolars si s'escau) que és qui determina el contingut a debatre.

Fases del procés:

- o D'informació: difusió sobre quina matèria es vol demanar la participació, tipus d'agents que hi participaran, documentació, calendari i com s'aplicaran els resultats a la decisió final.
- o De debat: de promoció del diàleg, de generació d'idees, de contrast. Es recullen les aportacions que s'han generat.
- o De retorn: s'informa a la resta de la comunitat educativa el resultat de les procés.
- o De seguiment: seguiment de desenvolupament dels resultats.

El resultat del procés participatiu pot o no modificar la capacitat de decisió dels òrgans que han de prendre decisió sobre determinats temes. És important treballar per a que les accions que en sorgeixin siguin factibles de poder portar a la pràctica.

- REUNIONS

És el canal més conegut de informació, comunicació i participació. Cada centre organitza diverses reunions tant de caràcter individual i grupal. Es recomana en el moment de convocar-les:

- o definir de forma acurada l'objectiu de la reunió: és informativa, és consultiva, és d'intercanvi d'opinions, és per prendre decisions...
- o la durada
- o el guió o ordre del dia.

Les reunions de caràcter grupal es realitzen de forma presencial majoritàriament tot i que per facilitar la participació per exemple en comissions de treball es pot utilitzar eines de xat virtual.

Les de caràcter individual, per exemple entre tutor/a i pare i mare es pot realitzar utilitzant eines telemàtiques per garantir la presència (a través d'Skype, Hangout, etc..) en el cas que no sigui possible poder-ho fer de la forma tradicional.

Tipus de reunions:

- Grupals:
  - o D'inici de curs i/o de tancament. Per cicles.
  - o D'aula.
  - o Les pròpies dels òrgans.
  - o Comissions de treball.
- Individuals:
  - o Tutor/a - família

Bones pràctiques:

- o Fomentar que la reunió d'inici i final de curs no sigui únicament informativa.
- o Facilitar a totes les famílies de nova incorporació (independentment del curs en el qual s'incorporin) una *Guia d'acollida. Participació de les famílies al centre*. A valorar des de l'equip educatiu quin és el moment idoni per facilitar-la: durant la matrícula, en la primera reunió amb el tutor/a o a la reunió d'inici de curs. En la guia incorporar una graella-resum amb les accions participatives, òrgan participant, tipus d'acció (simple, consultiva, etc...), que permeti realitzar un resum de totes les formes de participació de les famílies a l'escola.
- ACTIVITATS PRÒPIES DEL CURRÍCULUM

És una de les formes d'implicar les famílies en allò que s'ensenya i com s'ensenya. És obrir les portes de l'escola i de les aules per tal que l'ensenyament sigui més participatiu. Durant el procés de planificació i programació de l'ensenyament els equips educatius de les escoles Creixen identifiquen i incorporen elements en els quals les famílies hi tenen part i/o veu, ja que



el currículum permet certa flexibilitat d'adaptació en funció del PEC i altres Programes o Plans que s'executen al centre (Pla d'acció tutorial, Projecte de convivència, etc...)

La participació en les activitats del currículum pot ser:

a) Implicant-los en la definició d'elements a introduir i que responguin als desitjos i necessitats detectades per les famílies de forma conjunta. Hi ha diverses maneres de poder identificar els elements a incorporar: ja sigui durant el procés de construcció participada de documentació de centre, o bé realitzant accions específiques que permetin conèixer i consensuar quins aspectes són susceptibles d'estar presents en les programacions del currículum.

b) Motivant les famílies a participar de les dinàmiques i/o que ensenyin allò que saben als infants. Incorporar el coneixement i destreses de la família com opció per enriquir el currículum. L'escola ha de definir en quines activitats incorporen les famílies per tal que les propostes d'activitat siguin de qualitat, sostenibles i avaluables.

A la reunió entre el tutor/a i les famílies es pot identificar les destreses dels pares i mares per tal que l'escola pugui sol·licitar i proposar la seva participació quan sigui necessari i adient a la programació educativa.

El professor/a que lidera l'activitat prepara amb el pare/mare el desenvolupament de l'activitat a l'aula i la posterior avaluació.

Exemples:

- o Elaborar un banc de famílies on es reculli les persones que poden oferir alguna activitat o participació concreta en les aules: qui toca un instrument musical, professions singulars, voluntariat en l'ensenyament d'algun aspecte, etc.
- o Participació en les activitats de caràcter més vivencial: laboratori, activitats culturals i artístiques, en els clubs de lectura o contacontes, en la realització dels projectes escolars, etc.
- o Suport en la realització o mentoratge de projectes de síntesi, etc.
- o Selecció dels ODS que es volen potenciar anualment en les activitats del centre. Participació per part de les famílies en l'elecció dels ODS a través d'enquestes o proposta d'activitats a realitzar.
- o Durant els processos participatius l'elaboració del PEC, incorporar alguna sessió específica relativa als continguts curriculars.
- o Incorporar a l'enquesta de valoració de final de curs preguntes relatives al contingut curricular.

- o En les reunions de cicle que es realitzen amb les famílies realitzar alguna dinàmica amb les famílies per detectar necessitats i voluntats de les famílies del que volen que els seus fills sàpiguen fer i conèixer.

- **CLICKEDU**

Plataforma de comunicació que integra informació acadèmica i curricular, així com el seguiment del dia a dia de l'alumnat. Les famílies disposen d'accés a una àrea d'informació personal que els permet fer seguiment del procés educatiu dels seus fills/es, però a l'hora també comunicar-se amb el centre (equip directiu, tutors/es, professorat i PAS). Des de la plataforma es pot convocar a les famílies a les reunions, informar de les activitats del centre, realització d'enquestes, participació en fòrums, consultar documentació del centre, etc. És de caràcter virtual i permet la comunicació immediata quan la família accedeix a través del seu telèfon mòbil, tauleta, ordinador.

- **REDACCIÓ DOCUMENTACIÓ DEL CENTRE**

La redacció i revisió de la documentació del centre és una oportunitat per potenciar la mirada comuna de tota la comunitat escolar. Tot i que la responsabilitat recau en l'equip de professorat de cada un del centre es recomana que es pugui realitzar (almenys en alguns dels aspectes...) la col·laboració de les famílies.

Per portar-ho a terme es pot realitzar a través de diversos canals (presencials i virtuals):

- o Comissions de treball
- o Processos participatius.
- o Document inicial al Drive obert a aportacions i revisions.
- o Exemples de documents a elaborar de forma participada:
- o Carta de compromís educatiu.
- o NOFC: projecte de participació de famílies, drets i deures, comissions de treball, etc.
- o Línies del PEC i apartats relacionats amb les famílies.
- o Projecte de convivència.
- o Pla d'acció tutorial.

- **XARXES SOCIALS**

Permeten l'establiment de relacions entre les persones i/o els centres educatius. Acostumen a ser elements d'informació i difusió d'activitats, resultats, etc. La majoria de xarxes socials permeten la realització de comentaris per part de les persones que els visualitzen. Algunes

d'elles han incorporat la possibilitat de realització d'enquestes de caràcter molt simple i la consulta o publicació de resultats de forma immediata.

Les més populars són: Instagram, Youtube, Twitter, Facebook.

Recomanacions:

- o Elaborar el pla de comunicació del centre educatiu on s'inclouï les xarxes socials. En la comissió de comunicació és convenient incorporar representants de les famílies i de l'alumnat.
  - o Definir i diferenciar per cada una de les xarxes quin tipus d'informació s'hi publica.
  - o Definir qui en fa el seguiment dels comentaris, i continguts.
  - o Anualment realitzar una planificació de publicació de continguts.
  - o Ús d'eines que facilitin la programació de continguts,
  - o Configurar, des del moment de la creació dels comptes corporatius, les opcions de privacitat, així com les opcions de compartició i la gestió de comentaris.
- COMISSIONS DE TREBALL

Permeten organitzar i gestionar projectes, activitats i iniciatives del centre i famílies i a la vegada incorporar les inquietuds, habilitats i voluntat de les persones que decideixen participar. Acostumen a estar enfocades a un tema molt concret. La composició pot ser únicament per part de famílies o bé pot ser mixta amb la participació de famílies, alumnat i equip docent.

El tipus i durada de la comissió depèn de la finalitat d'aquesta.

Es poden realitzar de forma virtual (per revisió i elaboració de documentació), però majoritàriament acostumen a ser de caràcter presencial.

Exemples de comissions de treball:

- o De transformació d'espais de l'escola. Una de les més comunes és la del pati, de l'entrada de l'escola, o bé dels espais comuns.
  - o D'alimentació. D'aprofundiment als hàbits saludables en quan a l'alimentació, seguiment dels menús escolars, elaboració de campanyes pel foment dels esmorzars i berenars saludables.
  - o Festes locals. Per preparar la participació en festes locals de rellevància com poden ser el Carnestoltes, la Festa Major, la Festa del Barri, etc, ja sigui organitzant activitats, o participant en les que realitzen a nivell local: rues, paradetes, etc.
- FESTES/ACTIVITATS LÚDIQUES

Participació en festes anuals i activitats lúdiques organitzades per l'AFA, o conjuntament AFA i centre.

Exemples:

- o Celebracions del calendari escolar: Nadal, Carnestoltes, Primavera, Sant Jordi, Fi de curs...
- o Activitats pròpies i específiques de cada un dels centres.
- o Activitats sorgides a partir de la programació escolar: setmana de la ciència, setmana dels ODS, Dia de l'emprenedoria, etc.
- GRUPS DE WHATSAPP/TELEGRAM

Les famílies acostumen a organitzar xats de manera informal a través d'aplicatius virtuals com poden ser els Whatsapp, Telegram, Signal, etc. que els permeten el contacte instantani amb la resta de famílies. És un dels canals més utilitzats per les famílies delegades d'aula, garantint així la difusió de la informació. En funció del caràcter del grup es pot decidir quina plataforma utilitzar. Telegram permet tenir canals de comunicació unidireccionals amb el fi únic d'informar.

Es recomana que aquests xats disposin algun tipus de decàleg elaborat per les pròpies famílies o bé per les famílies delegades per garantir el bon ús per part de totes les persones que participen a cada xat.

#### **4.2.3. Promoció de la convivència i gestió de conflictes.**

El centre disposa d'un pla de convivència elaborat de forma participada per tot el claustre que detalla els objectius pel que fa la promoció de la convivència.

El pla de convivència té com a missió contribuir a l'èxit personal, acadèmic, social i laboral de tot l'alumnat. L'escola ha de fomentar la convivència tant a l'interior del centre educatiu com al seu entorn immediat.

L'escola és el reflex de la societat i, alhora, és un espai privilegiat on tots els ciutadans i ciutadanes adquireixen uns coneixements i uns hàbits de socialització i de relació amb els altres. Un dels seus objectius bàsics ha de ser ensenyar i aprendre a viure i conviure; ha de fomentar i liderar la convivència, tant a l'interior del centre educatiu com al seu entorn immediat.

D'acord amb el departament d'educació el pla de convivència té els objectius següents:

- Assegurar i garantir la participació, la implicació i el compromís de tota la comunitat escolar.
- Ajudar a cada alumne a relacionar-se amb si mateix, amb els altres i amb el món.
- Potenciar l'equitat i el respecte a la diversitat de l'alumnat en un marc de valors compartits.

- Fomentar la mediació escolar i la cultura del diàleg com a eina bàsica en la gestió del conflicte.
- Fomentar una cultura de la pau i la no-violència, juntament amb els valors que fan possible preservar i enriquir la vida de totes les persones.

El Pla de convivència del centre, integrat al PEC, consta d'una diagnosi elaborada l'any 2019 i de propostes de millora per a tots els àmbits; coeducació, educació intercultural, educació per la pau, educació socioemocional, educar en l'esforç i la responsabilitat, educar en el respecte, educar en la gestió positiva dels conflictes, la inclusió, l'absentisme, el tractament dels conflictes greus, l'acollida, la comunicació, la norma, l'estructura i gestió dels recursos, i la participació.

El pla de convivència també incorpora el protocol del departament d'educació d'intervenció en cas de conflicte greu, el Protocol de prevenció, detecció i intervenció davant l'assetjament i el ciberassetjament entre iguals, el Protocol de prevenció, detecció i intervenció enfront de l'assetjament escolar a persones LGBTI i el Protocol de prevenció, detecció i intervenció de la violència masclista entre l'alumnat.

Pel que fa a la gestió dels conflictes i el tractament de la disrupció a l'escola disposem d'uns principis bàsics que han estat elaborats de forma participada pel claustre:

Cal garantir un clima de treball agradable a l'escola.

Els alumnes disruptius són una minoria molt petita que no poden condicionar el normal funcionament del centre ni la relació cordial entre alumnes i professors.

L'acció tutorial és la clau per tractar els problemes de convivència a partir del diàleg, la creació d'un vincle, l'acompanyament de l'alumne i la comunicació amb les famílies.

La missió de l'escola és educar els alumnes, aquells que tenen conductes disruptives necessiten més atenció i mesures.

L'expulsió del centre d'un alumne ens impedeix continuar treballant amb ell, ha de ser una mesura absolutament extraordinària que cal justificar pensant en l'interès de l'alumne.

Tanmateix, i en aplicació de les NOFC, aquells alumnes concrets que amb la seva actitud reiterada afectin la bona convivència i funcionament de les classes rebran la sanció prevista per la falta comesa.

D'acord amb el tutor i el cap d'estudis s'obrirà l'expedient corresponent i es procedirà a expulsions internes o externes segons el cas.

En aquests alumnes se'ls hi farà un seguiment especial amb l'establiment d'un sistema clar de faltes acumulades registrades en paper i sancions corresponents.

## Tractament de la disrupció a l'escola. Accions i definició dels àmbits de competència dels professionals.

Davant actituds disruptives a l'aula seguirem el següent esquema d'actuació.

**PROFESSOR / -A.** Gestió de l'aula;

1. Oferir pautes de comportament, dissenyar activitats personalitzades, acompanyar en les dificultats, organitzar grups de treball.
2. Informar al tutor i registrar incidències amb anotacions Clickedu.

**TUTOR / -A.** Gestió personal / familiar;

1. Parlar amb l'alumne sobre les incidències anotades, detectar problemes, oferir ajuda, treballar el full de seguiment tutorial.
2. Escriure a la família per informar de les dificultats.
3. Reunir la família i l'alumne per forçar compromisos i arribar acords.
4. Fer seguiment dels acords. Informar el professor dels acords i donar feed back a l'alumne i la família del seu compliment.

### EN CAS D'INCOMPLIMENT

**CAP D'ESTUDIS.** Gestió de la mesura o sanció;

1. Consultar amb la Comissió de Convivència que establirà una mesura.
2. Reunir a la família i a l'alumne amb el tutor i l'orientador per comunicar la mesura.
3. Vetllar pel compliment de la mesura.

### EN CAS DE REITERACIÓ O DENÚNCIA

**DIRECCIÓ.** Gestió de l'expedient informatiu;

1. Iniciar l'expedient informatiu.
2. Formar l'equip de valoració i iniciar el protocol corresponent.
3. Informar la Inspecció Educativa i Mossos d'Esquadra si s'escau.

#### 4.2.4. Elaboració i l'actualització de documents de gestió.

A continuació es relacionen els documents del centre, l'any de la seva realització i la previsió d'actualització, revisió o nova realització.

DOCUMENT	ANY DE REALITZACIÓ	ACTUALITZACIÓ
PROJECTE EDUCATIU DE CENTRE	2021	8 ANYS (2029)
NOFC	2014	8 ANYS (2022)
PLA DE DIRECCIÓ	2019	4 ANYS (2023)
PLA DE CONVIVÈNCIA	2020	8 ANYS (2028)
PROJECTE LINGÜÍSTIC	2018	8 ANYS (2026)
PLA D'ACCIÓ TUTORIAL	2021	6 ANYS (2027)
PLA D'ACOLLIDA	2021	4 ANYS (2025)
PROGRAMACIÓ GENERAL ANUAL	2020	1 ANY (2021)
MEMÒRIA ANUAL	2020	1 ANY (2021)

#### 4.2.5. Serveis escolars (menjador, transport, acollida matinal o de tarda ...)

L'escola Goar ofereix un servei de menjador amb cuina pròpia a les instal·lacions del centre, el menú està confeccionat per un equip de nutricionistes que tenen en compte que sigui equilibrat i saludable. Tots els llegums són de cultiu ecològic.

El servei es fa al menjador d'infantil del carrer Muntanya i al menjador de l'escola de Primària i Secundària del carrer Circumval·lació. Hi ha una coordinadora a cada menjador amb el seu equip de monitoratge format per persones que treballen a l'escola i són supervisades per la direcció i caps d'etapa.

L'espai de menjador és un espai educatiu més del centre. Les pràctiques del personal estan alineades amb l'ideari de l'escola i el temps de lleure és dinamitzat pels monitors.

El mateix servei de monitors del menjador fa l'acollida matinal i de la tarda.

### 4.3. El Projecte Lingüístic.

El projecte lingüístic de l'escola va ser elaborat durant el curs 2017-2018, va ser aprovat per consens pel claustre de professors i pel Consell Escolar el setembre del 2018, quedant així incorporat al projecte educatiu de centre.

El PLC descriu el context sociolingüístic del centre, el tractament de les llengües catalana, castellana i estrangeres, la organització dels usos lingüístics a nivell intern del centre, en la relació amb les famílies, amb l'entorn i amb la projecció a través de les xarxes socials i altres mitjans de comunicació. El PLC també estableix la organització curricular de les llengües i un instrument de seguiment i avaluació del projecte lingüístic que és el pla de gestió, amb objectius a assolir desglossats en accions concretes, temporalitzades, amb els responsables i participants i els indicadors corresponents. S'hi estableixen els criteris d'aprenentatge de les llengües oficials i estrangeres. El seguiment és anual.

## 5. AVALUACIÓ (Com ho avaluem)

### 5.1. Mecanismes d'avaluació.

Indicadors de progrés (indicadors del Departament d'Ensenyament/ propis del centre):

- Context: Diversitat, participació de les famílies, procedència de l'alumnat, nivell socioeconòmic/estudis de les famílies, absentisme/abandonament, demanda...
- Recursos: Ràtios alumnes/professor, professor/alumne, alumnes/grups, personal de suport, serveis externs, subvencions i aportacions, formació...
- Processos: D'aula: metodologies, gestió de la informació, aspectes socioafectius, acció tutorial. De centre: convivència, coordinació, participació, relació amb l'entorn, gestió de recursos, acollida de nous professionals i de nou alumnat, bones pràctiques/innovacions, relació amb l'entorn.
- Resultats: Superació de cursos i d' etapes, superació de les proves d'avaluació diagnòstica i de competències bàsiques, satisfacció de la comunitat educativa, itineraris posteriors de l'alumnat.

## 6. APROVACIÓ I DIFUSIÓ DEL PEC.

- Centres privats sostinguts amb fons públics:
  - Formulació: Participació del Claustre del professorat d'acord amb el que estableixin les NOFC.
  - Aprovació: Titulars del centre havent escoltat el Consell Escolar.